



# **Guía de Mariposas Nocturnas de la Ciudad de Granada**

**Andrés Aguayo Padial**

**Olivia M<sup>a</sup> Sanllorente Bolinches**

**ISBN: 978-84-09-70545-0**

# Índice de nombres científicos

## Familia Crambidae:

- Achyra nudalis	2
- Ancyrolomia tentaculella	2
- Antigastra catalaunalis	3
- Duponchelia fovealis	3
- Evergestis isatidalis	4
- Hellula undalis	4
- Hydriris ornatalis	5
- Nomophila noctuella	5
- Palpita vitrealis	6
- Patania ruralis	6
- Pyrausta despicata	7
- Pyrausta sanguinalis	7
- Spoladea recurvalis	8
- Uresiphita gilvata	8

## Familia Depressariidae:

- Ethmia bipunctella	9
----------------------	---

## Familia Erebiidae:

- Cymbalophora pudica	9
- Eilema caniola	10
- Eublemma parva	10
- Eublemma pura	11
- Hypena lividalis	11
- Hypena rostralis	12
- Phragmatobia fuliginosa	12
- Raparna conicephala	13
- Utetheisa pulchella	13

## Familia Geometridae:

- Acanthovalva inconspicua	14
- Camptogramma bilineata	14
- Chesias isabella	15
- Cyclophora pupillaria	15
- Ecleora solieraria	16
- Eupithecia centaurea	16
- Eupithecia oxycedrata	17
- Gymnoscelis rufifasciata	17
- Idaea cervantinaria	18

- Idaea degeneraria	18
- Idaea mustelata	19
- Menophra japygiaria	19
- Microlaxia herbaria	20
- Nebula ibericata	20
- Orthonama obstipata	21
- Phaiogramma faustinata	21
- Rhodometra sacraria	22
- Scopula	6
- Scopula marginipunctata	22
- Scopula minorata	23
- Stegania trimaculata	23

## Familia Noctuidae:

- Acontia lucida	24
- Acronicta rumicis	24
- Agrotis bigramma	25
- Agrotis puta	25
- Agrotis segetum	26
- Agrotis trux	26
- Amphipyra livida	27
- Aporophyla nigra	27
- Autographa gamma	28
- Bryonicta pineti	28
- Bryophila raptacula	29
- Callopistria latreillei	29
- Caradrina clavipalpis	30
- Caradrina flavirena	30
- Cerastis faceta	31
- Chrysodeixis chalcites	31
- Cryphia algae	32
- Hecatera dysodea	32
- Helicoverpa armigera	33
- Heliothis peltigera	33
- Hoplodrina ambigua	34
- Leucania putrescens	34
- Leucochlaena oditis	35
- Mniotype occidentalis	35
- Mythimna loreyi	36
- Mythimna unipuncta	36

- Mythimna vitelina	37
- Noctua interposta	37
- Noctua janthina	38
- Noctua pronuba	38
- Ochropleura flammata	39
- Peridroma saucia	39
- Phlogophora meticulosa	40
- Pseudazarba bipartita	40
- Spodoptera ciliun	41
- Spodoptera exigua	41
- Spodoptera littoralis	42
- Trichoplusia ni	42
- Trigonophora flammea	43
- Tyta luctuosa	43

## Familia Nolidae:

- Earias insulana	44
-------------------	----

## Familia Pterophoridae:

	44
--	----

## Familia Pyralidae:

- Apomyelois ceratoniae	45
- Endotricha flammealis	45
- Galleria mellonella	46
- Hypsopygia costalis	46
- Loryma egregialis	47
- Phycita diaphana	47
- Pyralis lienigialis	48
- Udea ferrugalis	48

## Familia Scythrididae:

- Scythropia crataegella	49
--------------------------	----

## Familia Tortricidae:

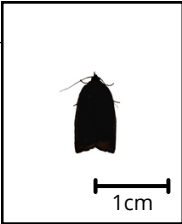
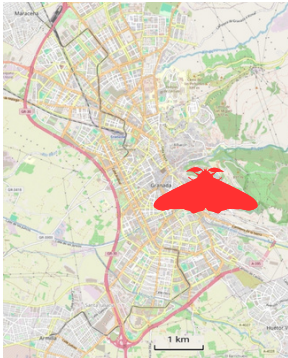
- Archips xylostellana	49
- Argyroplote bipunctana	50
- Cacoecimorpha pronubana	50
- Clepsia peritana	51
- Clepsia siciliana	51
- Cydia pomonella	52
- Tortrix viridana	52

# Tortricidae

## Cydia pomonella



Envergadura alar de 1,7 cm. Las alas anteriores son de color grisáceo con bandas de cobre. Las larvas se alimentan de manzanas, peras, ciruelas y otros frutos, causando daños en la pulpa. Originaria de Europa, se ha extendido a Norteamérica y otras regiones del mundo, convirtiéndose en una plaga importante de frutales.

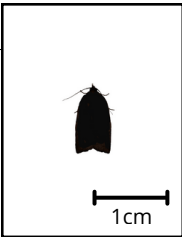
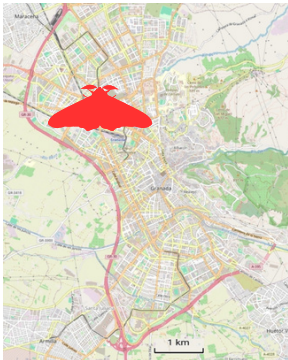


Ene Feb Mar Abr May Jun Jul Ago Sep Oct Nov Dic

## Tortrix viridana



Envergadura alar de 0,9 a 1,2 cm. Las alas anteriores son de color verde pálido, mientras que las alas posteriores son oscuras. Esta polilla se encuentra en zonas de boscosas planifolios en Europa, el norte de África y Asia Menor. Es especialmente conocida por causar defoliación en las encinas, y su abundancia puede variar según la región.



Ene Feb Mar Abr May Jun Jul Ago Sep Oct Nov Dic

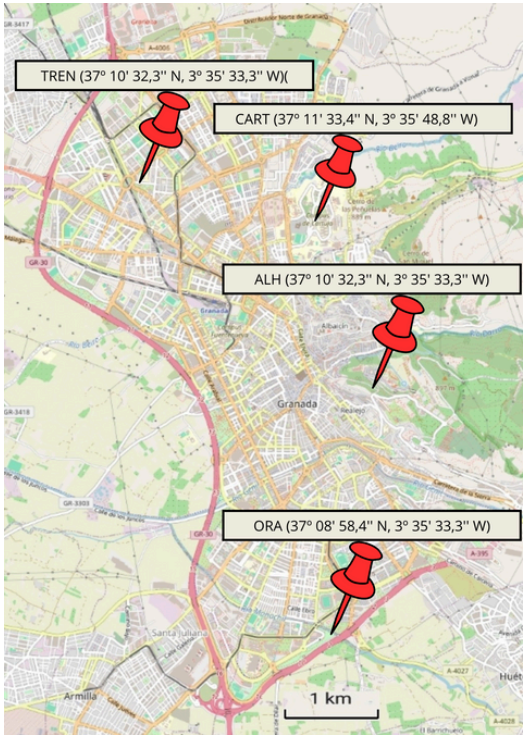


Imagen aérea de la Ciudad de Granada con los puntos de muestreo señalados.



Silueta más representativa de las especies de la familia *Crambidae* con la alas plegadas en posición de reposo. Tamaño real aproximado.

- Parque de Atrás (TREN)
- Campus de Cartuja (CART)
- Jardines de la Alhambra (ALH)
- Parque Ana Orantes (ORA)

Especies comunes: avistadas en los cuatro puntos de muestreo o en más de cuatro meses.

Especies poco comunes: avistadas en varios puntos de muestreo en un mismo mes o en más de un mes dentro de varios puntos de muestreo.

Especies raras: avistadas en un único punto de muestreo en uno o varios meses.

**Dimorfismo sexual:** En algunas ilustraciones hay representados caracteres de los machos (lado izquierdo) y de las hembras (lado derecho) sobre el mismo individuo cuando las diferencias son muy acusadas. En los casos en los que no aparecen los símbolos, las diferencias se deben a los diferentes morfotipos de cada especie



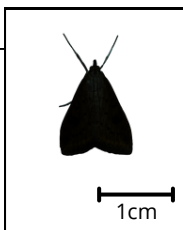
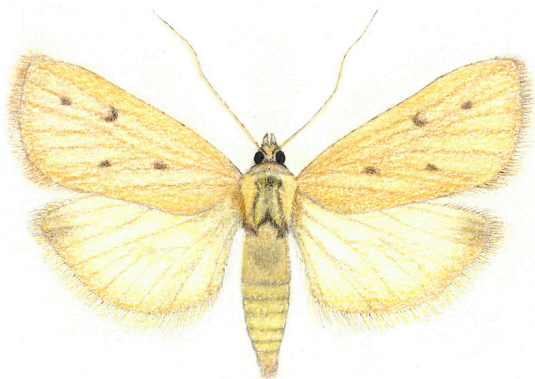
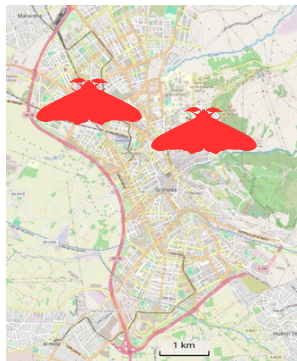
Ene Feb Mar Abr May Jun Jul Ago Sep Oct Nov Dic

Los meses de color azul oscuro indican el momento en el hemos observado algún ejemplar de dicha especie, en cualquiera de los puntos de muestreo.

## *Achyra nudalis*



Envergadura alar de 2,2 a 2,8 cm. Alas anteriores de color ocre con cuatro manchas oscuras muy características. La oruga se alimenta de diversas especies vegetales, incluyendo cultivos de importancia agrícola como el maíz, la remolacha y el tabaco. Se distribuye ampliamente en regiones templadas y tropicales, incluyendo Europa, África, Asia y América del Norte.

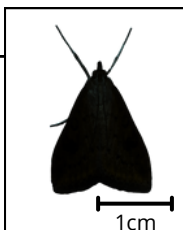
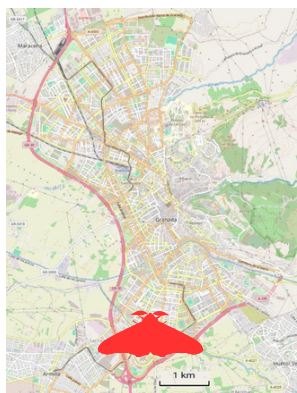


Ene Feb Mar Abr May Jun Jul Ago Sep Oct Nov Dic

## *Ancylolomia tentaculella*



Envergadura alar de 3,5 a 4 cm. Las alas anteriores son de color marrón con patrones longitudinales más claros. La oruga se alimenta principalmente de gramíneas, pudiendo atacar cultivos como el arroz y el maíz. Originaria de Europa, su distribución abarca diversas regiones de Europa y Asia.

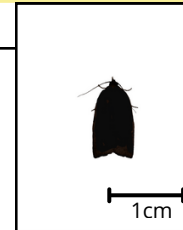


Ene Feb Mar Abr May Jun Jul Ago Sep Oct Nov Dic

## *Clepsis peritana*



Envergadura alar de 1,2 a 1,8 cm. Presentan alas anteriores de color gris claro a pardo, a menudo con marcas más oscuras y moteadas. Esta polilla se encuentra principalmente en Canadá y los Estados Unidos, aunque también en Europa occidental. Sus larvas se alimentan de diversas plantas herbáceas.

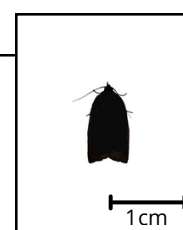
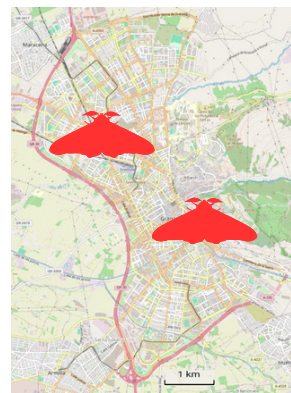


Ene Feb Mar Abr May Jun Jul Ago Sep Oct Nov Dic

## *Clepsis siciliana*



Envergadura alar es de aproximadamente 1,5 a 2 cm. Las alas anteriores son de color pardo claro con manchas oscuras y bordes irregulares. La especie se encuentra en Italia y España. Las larvas se alimentan principalmente de plantas herbáceas y algunas especies de frutales.



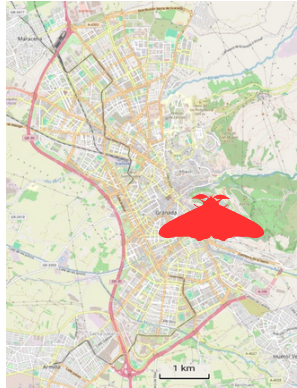
Ene Feb Mar Abr May Jun Jul Ago Sep Oct Nov Dic

## Tortricidae

### *Argyroploce bipunctana*



Envergadura alar de 1,7 a 2 cm. Las alas anteriores son de color pálido con marcas oscuras. Las larvas se alimentan de *Vaccinium myrtillus*, *Vaccinium vitis-idaea*, *Rhododendron* y *Pyrola*, enrollando las hojas de sus plantas huéspedes para alimentarse dentro. Se encuentra en la mayor parte de Europa.



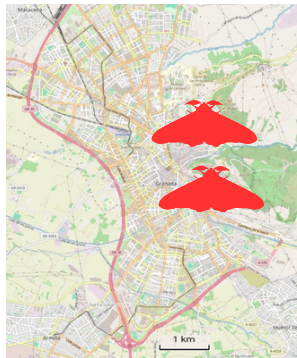
1 cm

Ene Feb Mar Abr May **Jun** Jul Ago Sep Oct Nov Dic

### *Cacoecimorpha pronubana*



envergadura alar de 1,5 a 2,2 cm. Las alas anteriores son de color ocre rojizo claro con líneas más oscuras, mientras que las alas posteriores son de un brillante color naranja. Las larvas se alimentan de una variedad de plantas de la familia *Euphorbiaceae* y herbáceas y pueden ser plagas en olivos y aguacates. Se encuentra en Europa, África y América del Norte.



1 cm

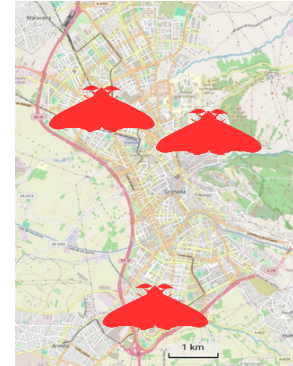
Ene Feb Mar Abr May **Jun** Jul Ago Sep Oct Nov Dic

## Crambidae

### *Antigastra catalaunalis*



Envergadura alar de 2 a 2,5 cm. Las alas anteriores son de color marrón grisáceo con patrones irregulares rojizos. La oruga se alimenta de plantas como el sésamo y el cacahuete. Originaria de regiones tropicales y subtropicales, su distribución se ha expandido a África, Asia, y el sur de Europa.



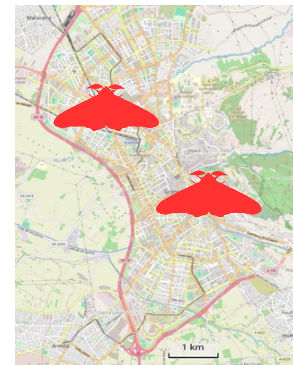
1 cm

Ene Feb Mar Abr May **Jun** Jul Ago Sep Oct Nov Dic

### *Duponchelia fovealis*



Envergadura alar de 1,8 a 2,2 cm. Las alas anteriores son de color marrón con bandas transversales más claras. La oruga se alimenta de una amplia variedad de plantas ornamentales y cultivos, incluyendo fresas, pepinos y pimientos, siendo una plaga significativa en invernaderos. Originaria del sur de Europa y el norte de África, actualmente su distribución es cosmopolita.



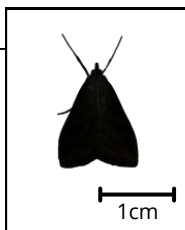
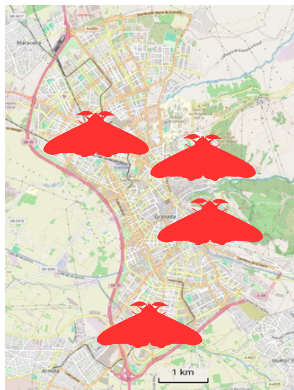
1 cm

Ene Feb Mar **Abr** May Jun Jul Ago Sep Oct Nov Dic

## *Evergestis isatidalis*



Envergadura alar de 2,3 a 2,7 cm. Las alas anteriores son de color pálido con patrones marrones y líneas onduladas. La oruga se alimenta principalmente de plantas de la familia *Brassicaceae*. Originaria de Europa, su distribución abarca gran parte del continente europeo y algunas áreas de Asia.

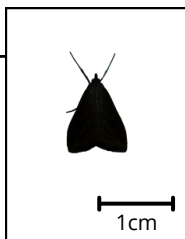
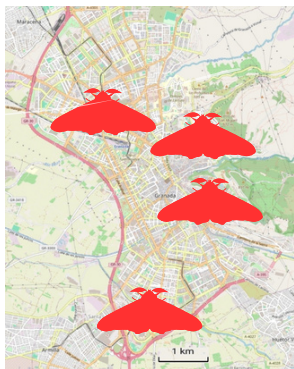


Ene Feb Mar Abr May Jun Jul Ago Sep Oct Nov Dic

## *Helulla undalis*



Envergadura alar de 1,5 a 2 cm. Las alas anteriores son de color marrón claro con patrones oscuros. La oruga se alimenta principalmente de plantas de la familia *Brassicaceae*, como la colza y la mostaza. Originaria de África y Asia, su distribución actual se ha expandido a varias regiones del mundo, incluyendo Europa, donde se ha convertido en una plaga agrícola significativa.

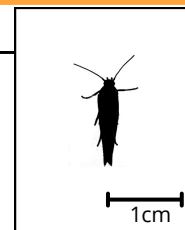
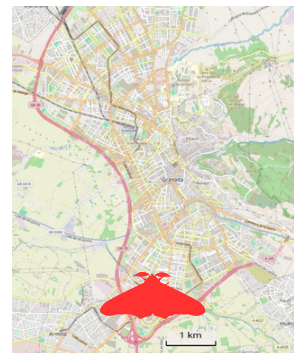


Ene Feb Mar Abr May Jun Jul Ago Sep Oct Nov Dic

## *Scythropia crataegella*



Envergadura alar de 1,1 a 1,5 cm. Alas anteriores blancas con bandas negras irregulares y numerosas manchas negras pequeñas. Las larvas se alimentan de hojas de *Crataegus* (espino), así como de otros arbustos como *Prunus spinosa* y *Cotoneaster*. Se encuentra en gran parte de Europa y en las regiones circundantes.



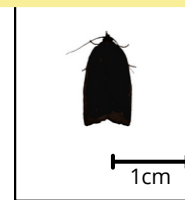
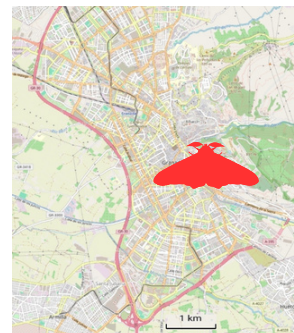
Ene Feb Mar Abr May Jun Jul Ago Sep Oct Nov Dic

## Tortricidae

### *Archips xilostelana*



La envergadura alar varía de 1,5 a 2,3 cm. Las alas tienen patrones complejos que incluyen bandas y manchas, típicos del género *Archips*. Su larva es hospedadora de multitud de especies de árboles de hoja caduca como los frutales. Se distribuye por todo el hemisferio norte.



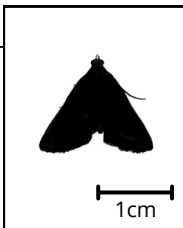
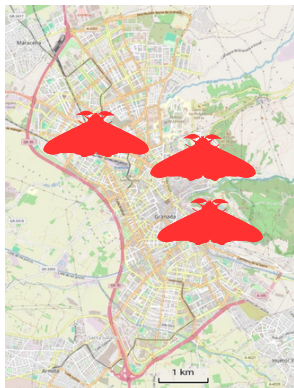
Ene Feb Mar Abr May Jun Jul Ago Sep Oct Nov Dic

## Pyralidae

### *Pyralis lienigialis*



Envergadura alar de 2,2 a 2,6 cm. Alas anteriores de color marrón con bandas más oscuras y patrones variables. Las larvas se alimentan de cereales almacenados como la cebada y el heno. Se encuentra en la gran mayoría de continente europeo.

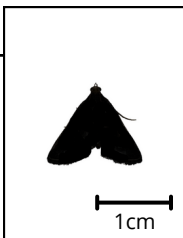
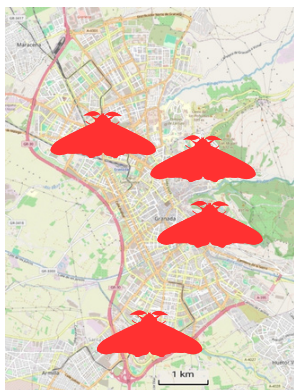


Ene Feb Mar **Abr** May Jun Jul Ago Sep Oct Nov Dic

### *Udea ferrugalis*



Envergadura alar de 1,8 a 2,2 cm. Alas anteriores de color amarillo, ocre o marrón con marcas de color marrón oscuro o negruzco hacia los bordes. Las larvas se alimentan de varias plantas herbáceas como *Stachys*, *Arctium*, *Lycopus*, *Mentha* y *Fragaria vesca*. Se encuentra en Europa, África, India y Japón.



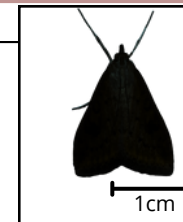
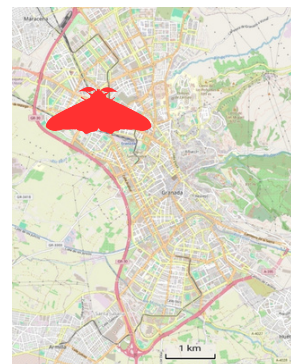
Ene Feb Mar **Abr** May Jun Jul Ago Sep Oct Nov Dic

## Crambidae

### *Hydriris ornatalis*



Envergadura alar de 3,5 a 4 cm. Las alas anteriores son de color crema con bandas marrones y una serie de marcas características. La oruga se alimenta de una variedad de plantas, incluidas especies de la familia *Amaranthaceae*. Originaria de Asia, su distribución se ha expandido a varias regiones, incluyendo el sur de Europa y partes de África

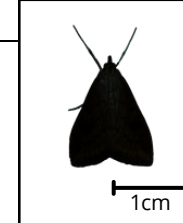


Ene Feb Mar Abr May Jun **Jul** Ago Sep Oct Nov Dic

### *Nomophila noctuella*



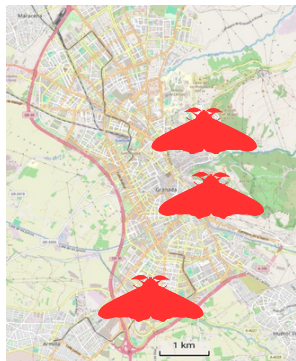
Envergadura alar de 2,5 a 3 cm. Las alas anteriores son de color gris pálido a marrón con un patrón de líneas transversales oscuras. La oruga se alimenta de una amplia gama de plantas, incluyendo cereales como el trigo y la cebada. Originaria de Europa y Asia, su distribución se ha expandido a otras regiones templadas y subtropicales.



Ene Feb Mar Abr May Jun **Jul** Ago Sep Oct Nov Dic

*Palpita vitrealis*

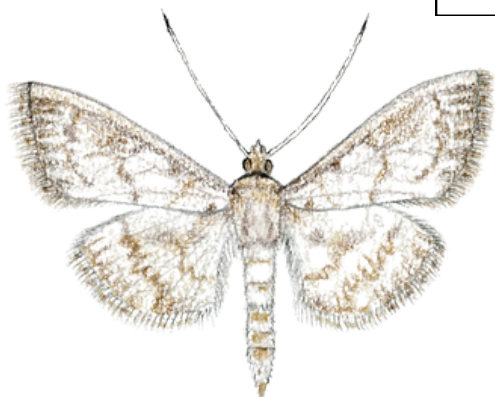
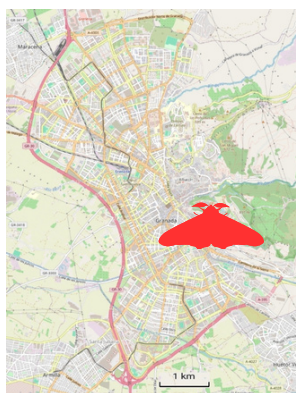
Envergadura alar de 2,5 a 3 cm. Las alas anteriores son translúcidas, de color blanco con marcas y bordes oscuros. La oruga se alimenta de varias plantas, incluyendo especies de las familias *Amaranthaceae* y *Solanaceae*, como el tomate y la remolacha. Originaria de América Central y del Sur, se ha extendido a regiones tropicales y subtropicales alrededor del mundo.



Ene Feb Mar Abr May Jun Jul Ago Sep Oct Nov Dic

*Patania ruralis*

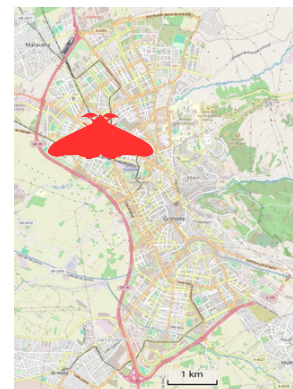
Envergadura alar de 3 a 3,5 cm. Las alas anteriores son de color gris claro con un patrón de líneas y manchas oscuras. La oruga se alimenta de una variedad de plantas herbáceas y gramíneas. Originaria de regiones tropicales y subtropicales, más rara en Europa, es común en áreas con vegetación densa.



Ene Feb Mar Abr May Jun Jul Ago Sep Oct Nov Dic

*Loryma egregalis*

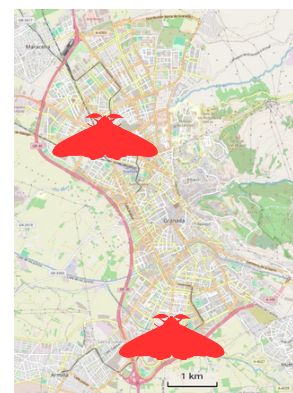
Envergadura alar de unos 1,8 cm. Alas anteriores de color marrón claro con algunas marcas oscuras. Las larvas se alimentan de multitud de especies de plantas. Se encuentra alrededor de toda la cuenca mediterránea.



Ene Feb Mar Abr May Jun Jul Ago Sep Oct Nov Dic

*Phycita diaphana*

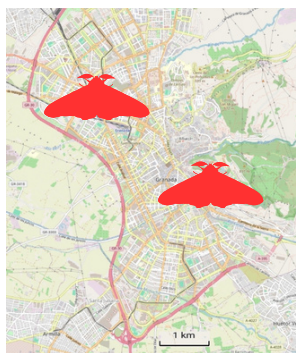
Envergadura alar de 2,3 a 2,6 cm. Alas anteriores de color gris con patrones más oscuros. Las larvas se alimentan principalmente de *Ricinus communis*, así como de *Populus euphratica* y *Chrozophora tintoria*. Se encuentra en la parte occidental de Europa, además de Egipto, Siria, Madagascar y la Reunión.



Ene Feb Mar Abr May Jun Jul Ago Sep Oct Nov Dic

*Galleria mellonella*

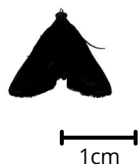
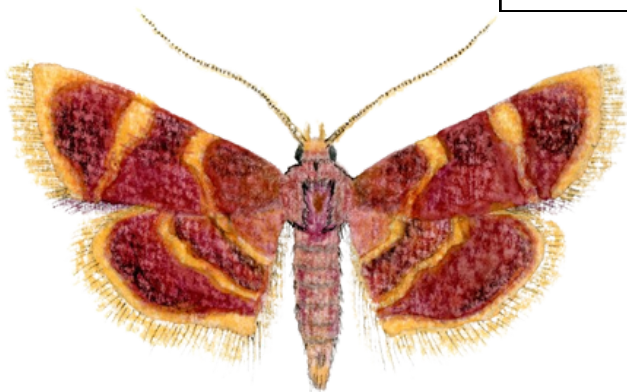
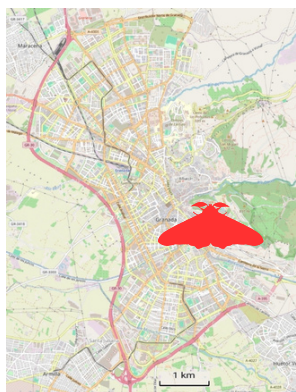
Envergadura alar de 3 a 3,5 cm. Alas anteriores de color marrón y algunas líneas negras longitudinales en la mitad inferior. Las larvas son conocidas por degradar el polietileno, lo que ofrece un potencial para soluciones de gestión de residuos plásticos. Las larvas se alimentan de cera de abeja, lo que puede causar daños significativos a las colmenas. Distribución ligada a las abejas.



Ene Feb Mar Abr May Jun Jul Ago Sep Oct Nov Dic

*Hypsopygia costalis*

Envergadura alar de 1,6 a 2,3 cm. Alas anteriores de color burdeos manchadas de color naranja. Las larvas se alimentan de materia vegetal seca, incluyendo heno de trébol y paja. Se encuentra en Europa y es una plaga común en heno y techados de paja.



Ene Feb Mar Abr May Jun Jul Ago Sep Oct Nov Dic

*Pyrausta despicata*

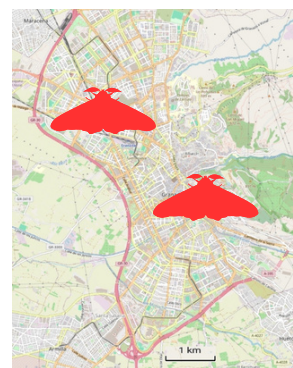
Envergadura alar de 1 a 1,5 cm. Las alas anteriores son de color marrón claro a beige con un patrón de líneas y manchas oscuras. La oruga se alimenta de una variedad de plantas, incluyendo algunas especies de plantas de la familia *Lamiaceae*, como la menta. Originaria de Europa y partes de Asia, su distribución también se ha extendido a otras regiones.



Ene Feb Mar Abr May Jun Jul Ago Sep Oct Nov Dic

*Pyrausta sanguinalis*

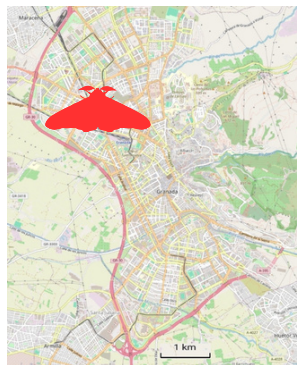
Envergadura alar de 1 a 1,5 cm. Las alas anteriores son de color rojo anaranjado con un patrón de líneas rojas. La oruga se alimenta de diversas plantas, incluyendo especies de la familia *Lamiaceae*, como la menta y el tomillo. Originaria de Europa, su distribución se ha extendido a partes de Asia y América del Norte.



Ene Feb Mar Abr May Jun Jul Ago Sep Oct Nov Dic

*Spoladea recurvalis*

Envergadura alar de 1,8 a 2,5 cm. Las alas anteriores son de color oscuro con un patrón de bandas claras. La oruga se alimenta de una variedad de plantas, especialmente de las familias *Amaranthaceae* y *Chenopodiaceae*. Originaria de África y Asia, ha expandido su distribución a partes del Mediterráneo y América Central.

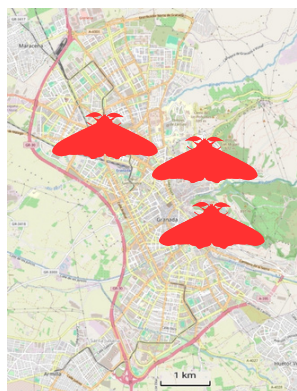


1cm

Ene Feb Mar Abr May Jun Jul Ago Sep Oct Nov Dic

*Uresiphita gilvata*

Envergadura alar de 2,9 a 3,7 cm. El ala inferior es de color naranja-amarillento con un borde de color negro. Las larvas se alimentan de diversas plantas herbáceas de crecimiento bajo, incluyendo *Genista*, *Cytisus* y *Ulex*. Originaria de Asia, se ha expandido a zonas de Europa y África.

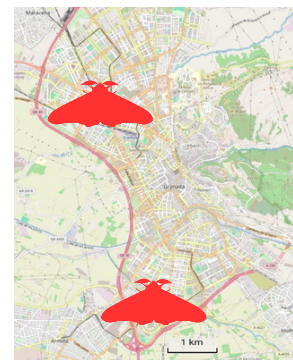


1cm

Ene Feb Mar Abr May Jun Jul Ago Sep Oct Nov Dic

*Apomyelois ceratoniae*

Envergadura alar de 1,8 a 2,5 cm. Alas anteriores de color gris con manchas más oscuras. Las larvas se alimentan de semillas y vainas de una amplia variedad de plantas, incluyendo *Punica granatum*, *Citrus*, *Pistacia vera* y *Prunus dulcis*, entre otras, es una plaga agrícola significativa. Distribución prácticamente cosmopolita.

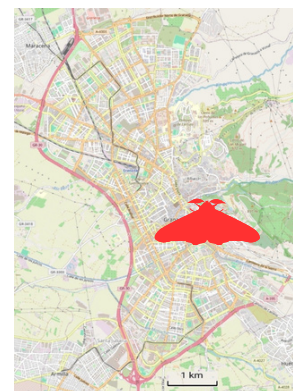


1cm

Ene Feb Mar Abr May Jun Jul Ago Sep Oct Nov Dic

*Endotricha flammealis*

Envergadura alar de 1,8 a 2,3 cm. Alas anteriores de color variable, desde ocre a marrón rosado, con marcas marrón oscuro y líneas brillantes o rosadas. Las larvas se alimentan de *Agrimonia*, *Vaccinium* y hojas secas de *Salix* y *Quercus*. Se encuentra en Europa occidental, central y meridional.



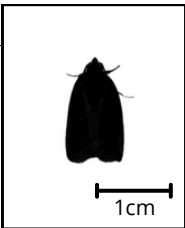
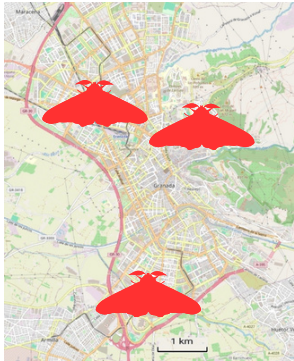
1cm

Ene Feb Mar Abr May Jun Jul Ago Sep Oct Nov Dic

*Earias insulana*



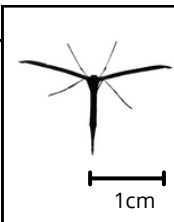
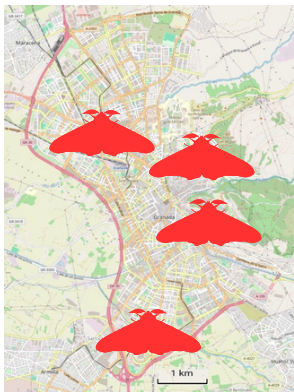
Envergadura alar de 2,0 a 2,2 cm. Las alas anteriores presentan una coloración variable, con un tono verde brillante en verano y un tono marrón amarillento en otoño. Las larvas se alimentan de plantas como el algodón y el hibisco, y ocasionalmente de arroz y maíz. Se encuentra en gran parte de África, el sur de Europa y el Medio Oriente.



Pterophoridae



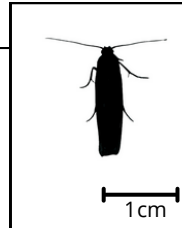
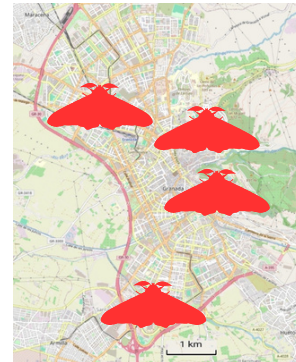
Envergadura alar de 1 a 3 cm. La posición en reposo forma una "T" con las alas y el abdomen. Las larvas se alimentan de flores de diversas especies, para luego introducirse en los tallos. Se distribuye en la mayor parte de Europa.



*Ethmia bipunctella*



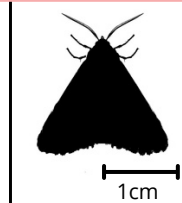
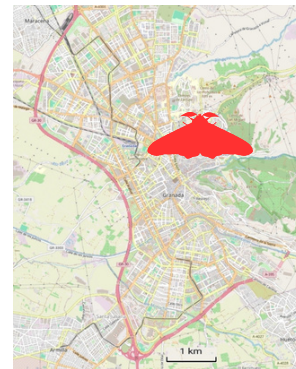
Envergadura alar de 2 a 2,7 cm. Las alas anteriores son de color blanco con manchas negras y un patrón distintivo de puntos oscuros. Las larvas se alimentan de diversas plantas herbáceas, especialmente de las familias Boraginaceae y Scrophulariaceae, incluyendo plantas como Echium y Verbascum. Originaria de Europa y el Mediterráneo se ha extendido por Asia,



*Cymbalophora pudica*



Envergadura alar de 3,5 a 4,2 cm. Las manchas negras de las alas son muy variables. Las orugas se alimentan de Taraxacum officinale, especies de Festuca sp y varias gramíneas. Distribución europea y en el norte de África.

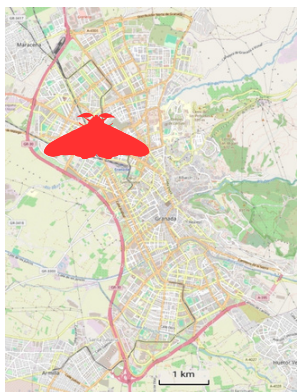


Erebidae

*Eilema caniola*



Envergadura alar de 2 a 2,5 cm. Las alas anteriores son de color amarillo pálido a crema. La oruga se alimenta principalmente de líquenes. Su distribución es muy limitada, restringiéndose únicamente al suroeste europeo.



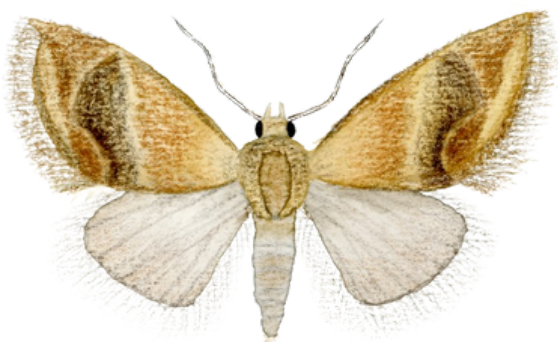
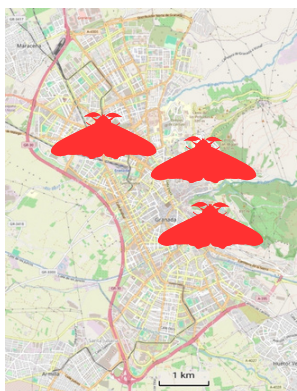
1cm

Ene Feb Mar Abr May Jun Jul Ago Sep Oct Nov Dic

*Eublemma parva*



Envergadura alar de 1,4 a 1,8 cm. Alas anteriores de color ocre pálido, con una banda media rojiza. Las larvas se alimentan de plantas de la familia *Asteraceae* bastante comunes, realizan la pupa dentro de las flores. Se puede encontrar desde el norte de África hasta Asia central.



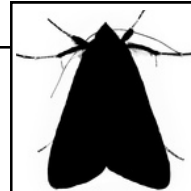
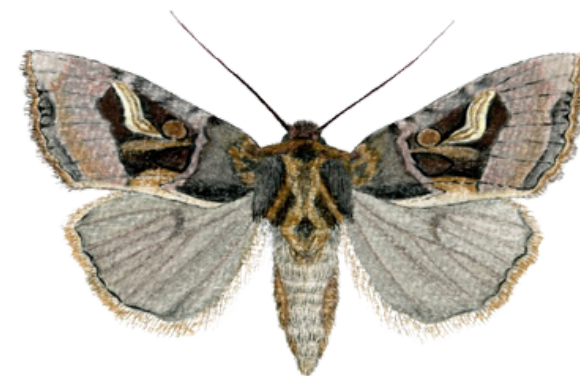
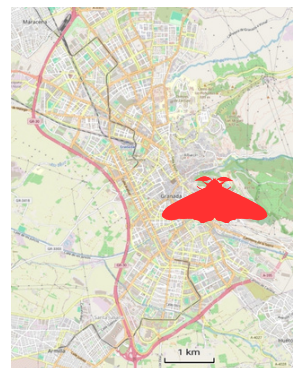
1cm

Ene Feb Mar Abr May Jun Jul Ago Sep Oct Nov Dic

*Trygonophora flammea*



La envergadura alar de 4,4 a 5,2 cm. Las alas anteriores son de color gris pardo violáceo y una zona media negra aterciopelada. Las larvas se alimentan de plantas bajas como *Ranunculus* en las primeras etapas y, posteriormente, prefieren especies como *Fraxinus* y *Ligustrum*. Se encuentra en el área mediterránea de Europa.



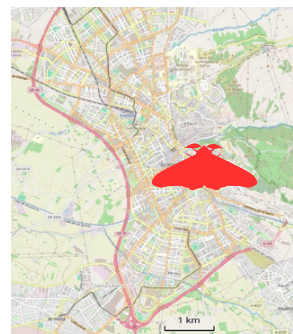
1cm

Ene Feb Mar Abr May Jun Jul Ago Sep Oct Nov Dic

*Tyta luctuosa*



Envergadura alar de 2,6 a 3,5 cm. Las alas anteriores son de color marrón oscuro con una gran mancha blanca en cada una de ellas, mientras que las alas posteriores presentan un patrón similar. Las orugas se alimentan principalmente de hojas y flores de la correhuela (*Convolvulus arvensis*). Se encuentra en Europa, Asia y Norte de África, y fue introducida en los Estados Unidos.



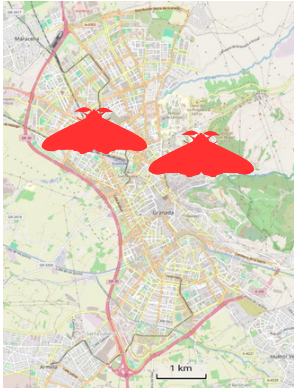
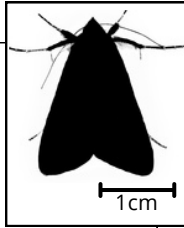
1cm

Ene Feb Mar Abr May Jun Jul Ago Sep Oct Nov Dic

## *Spodoptera littoralis*



Adulto de 3,5 a 4,5 cm de envergadura alar. La oruga de hábitos nocturnos se alimenta de hortalizas como el pimiento y el tomate, aunque es más conocida por encontrarse en los cultivos de tabaco. Su distribución es cosmopolita, pero es mucho más frecuente en Europa y África.

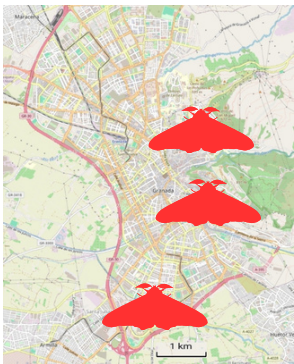
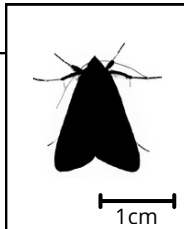


Ene Feb Mar Abr May Jun Jul Ago Sep Oct Nov Dic

## *Trichopulsia ni*



Adulto de 2,5 a 3 cm de largo. La oruga se alimenta de brasicáceas como las coles y de otras hortalizas a las que defolia completamente. Distribuida en el hemisferio norte, más rara en el hemisferio sur. Tiene un comportamiento migratorio, desplazándose entre México y Canadá en el caso del norte de América.

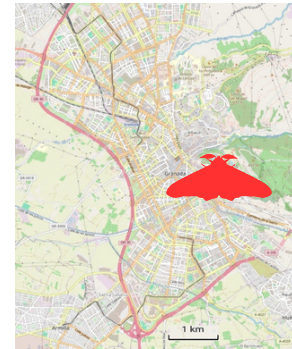
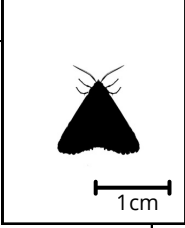


Ene Feb Mar Abr May Jun Jul Ago Sep Oct Nov Dic

## *Eublemma pura*



Envergadura alar de 1,7 a 2 cm. El cuerpo y las alas son blancos con dos bandas transversales pardo anaranjadas en las alas anteriores. Presenta dos diminutos puntos negros junto a la línea oscura mediana. Se desconoce la planta hospedadora de la oruga, algunas especies de este género se utilizan para control biológico al ser depredadoras. Se encuentra en España y Francia.

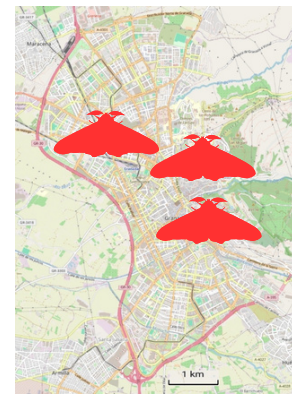
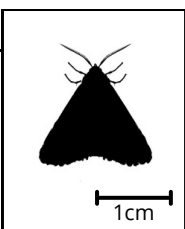


Ene Feb Mar Abr May Jun Jul Ago Sep Oct Nov Dic

## *Hypena lividalis*



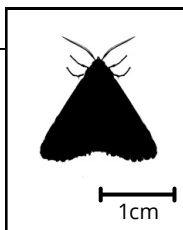
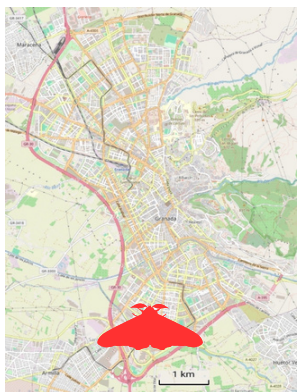
Envergadura alar de 1,9 a 2,5 cm. las alas anteriores se encuentran divididas por una línea recta en una zona marrón y otra gris. Las larvas se alimentan de *Parietaria* y ortigas. Tiene una amplia distribución por todas la zonas templadas de la Tierra.



Ene Feb Mar Abr May Jun Jul Ago Sep Oct Nov Dic

*Hypena rostralis*

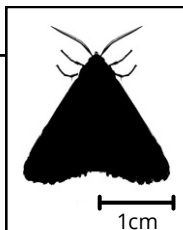
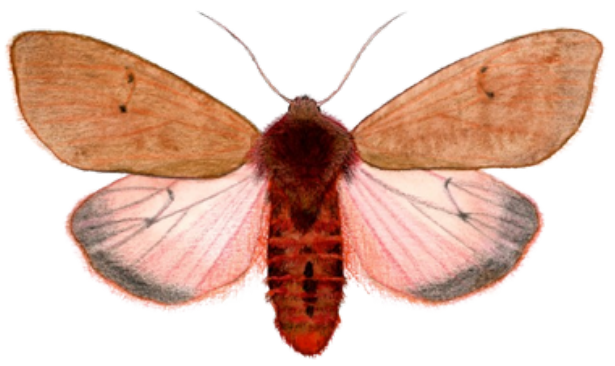
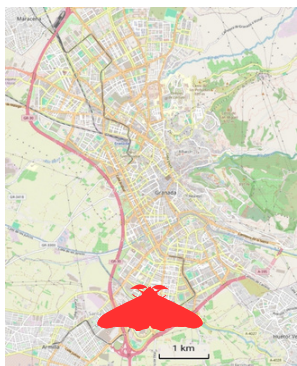
Envergadura alar de 2,7 a 3,2 cm. Color marrón oscuro en el ala anterior, línea media más dentada que *H. lividalis*. La larva se alimenta de lúpulo. Se encuentra en toda Europa, desde España hasta Escandinavia.



Ene Feb Mar Abr May Jun Jul Ago Sep Oct Nov Dic

*Phragmatobia fuliginosa*

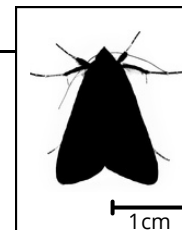
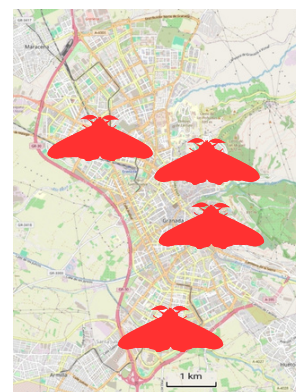
Envergadura alar de 3,5 a 4,5 cm. Alas anteriores de color marrón canela y alas posteriores de color rojo vivo con manchas negras. Las larvas se alimentan de varios tipos de plantas herbáceas como *Taraxacum sp*, *Plantago lanceolata*, etc. Habita en casi todo el hemisferio norte, donde se han descrito muchas subespecies.



Ene Feb Mar Abr May Jun Jul Ago Sep Oct Nov Dic

*Spodoptera cillium*

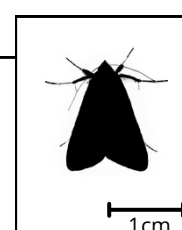
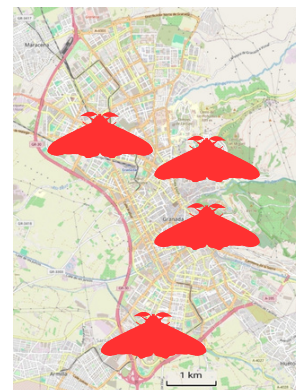
Adulto de 3 a 3,5 cm, con dos círculos muy característicos en el ala. La oruga se alimenta mayoritariamente de césped, aunque puede atacar también ciertos cultivos y suponer un problema para la agricultura. Su distribución es cosmopolita a excepción de los polos y Sudamérica.



Ene Feb Mar Abr May Jun Jul Ago Sep Oct Nov Dic

*Spodoptera exigua*

Adulto de 2,5 a 3 cm, mucho más grácil que *S. cillium*. La oruga supone una de las plagas agrícolas más nocivas del mundo atacando principalmente a especies de monocotiledóneas como la cebolla. Originaria del continente Africano, actualmente su distribución es cosmopolita.

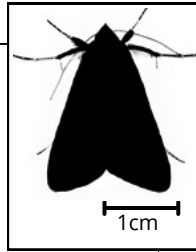
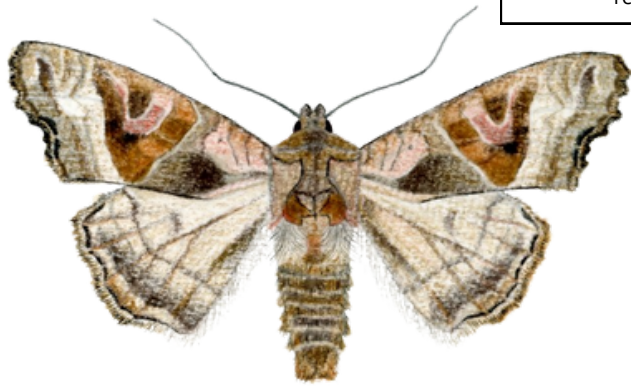
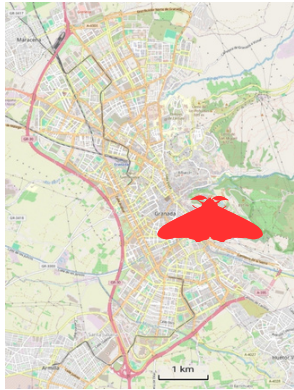


Ene Feb Mar Abr May Jun Jul Ago Sep Oct Nov Dic

## *Phlogophora meticulosa*



Envergadura alar de 4,5 a 5,2 cm. El rasgo más característico son alas anteriores con el margen fuertemente dentado. La oruga se alimenta de multitud de especies vegetales como la vid, la hiedra, et. Se distribuye por todo el continente europeo.

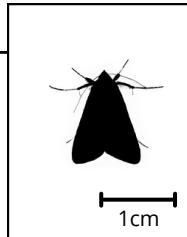
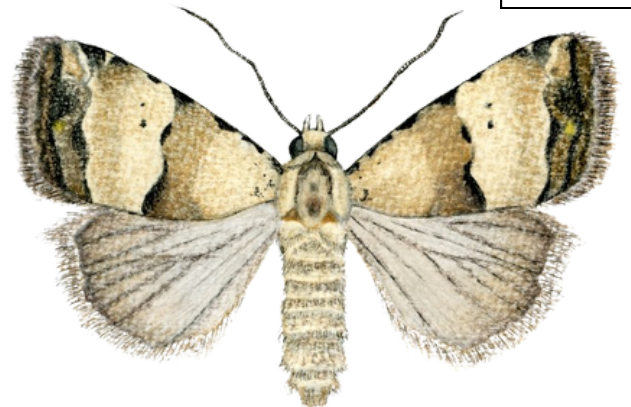
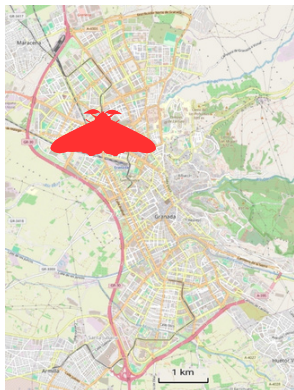


Ene Feb Mar **Abr** May Jun Jul Ago Sep Oct Nov Dic

## *Pseudozarba bipartita*



Envergadura alar de 1,6 a 1,9 cm. El rasgo más característico es la banda oscura que presentan todos los ejemplares de la especie. Se desconocen las plantas de las que se alimenta la oruga. Es más frecuente en el sureste peninsular, pero su distribución es más amplia, llegando hasta Sudamérica.

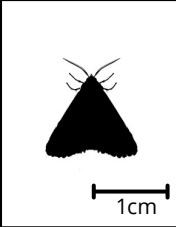
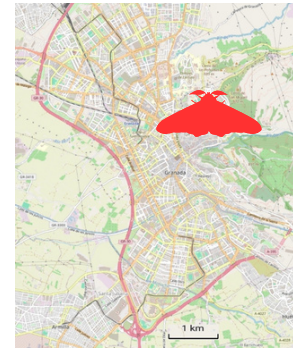


Ene Feb Mar Abr May Jun **Ago** Sep Oct Nov Dic

## *Raparna conicephala*



Envergadura alar de unos 2 cm. Las alas anteriores presentan una coloración de base uniforme, pajiza, con un pequeño punto negro aproximadamente en el centro de cada ala. Las larvas se alimentan principalmente de plantas del género *Polygonum*. Se encuentra en el sur de Europa, especialmente en la región del Mediterráneo

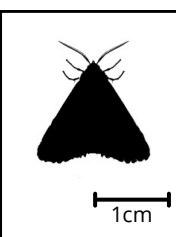
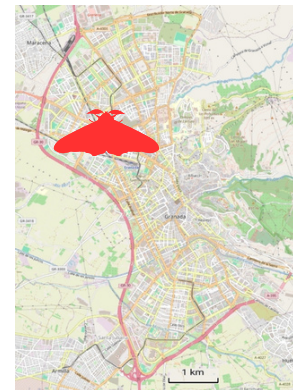


Ene Feb Mar Abr May Jun Jul Ago **Sep** Oct Nov Dic

## *Utetheisa pulchella*



Envergadura alar de 2,9 a 4,2 cm. Morfología muy característica con las alas anteriores salpicadas de puntos naranjas y negros. Las orugas se alimentan de borrajas y otras herbáceas como "no-me-olvides". Vuelan tanto de día como de noche por medio mundo, debido a su comportamiento migratorio.

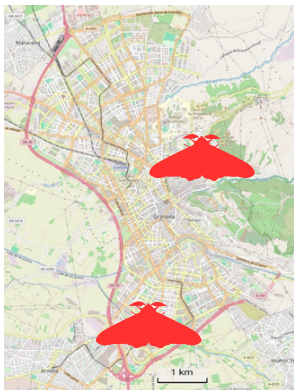
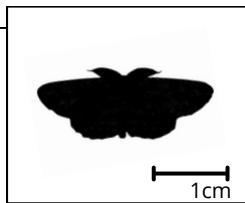


Ene Feb Mar Abr May **Jun** Jul Ago Sep **Oct** Nov Dic

## *Acanthoalva inconspicuar*



Envergadura alar de 1,9 a 2,2 cm. Color gris más o menos oscuro con manchas negras. Aunque se desconoce mucho de esta especie, se sabe que una planta hospedadora es *Acacia nilotica*. Se distribuye por el sur de Europa y toda África.

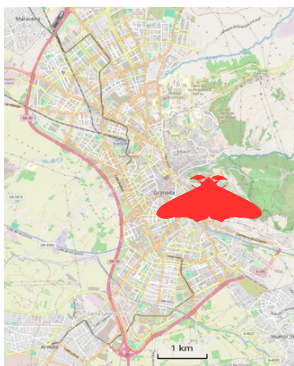
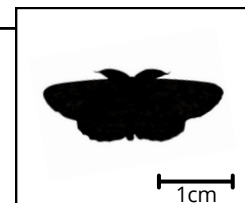


Ene Feb Mar Abr May Jun Jul Ago Sep Oct Nov Dic

## *Camptogramma bilineata*



Envergadura alar de 2 a 2,5 cm. El color de las alas es variable, de amarillo a ocre, con rayas de color marrón. Se encuentra tanto en espacios abiertos como en bosques, la oruga se alimenta de multitud de herbáceas como las especies de la familia *Polygonaceae*. Distribución europea.

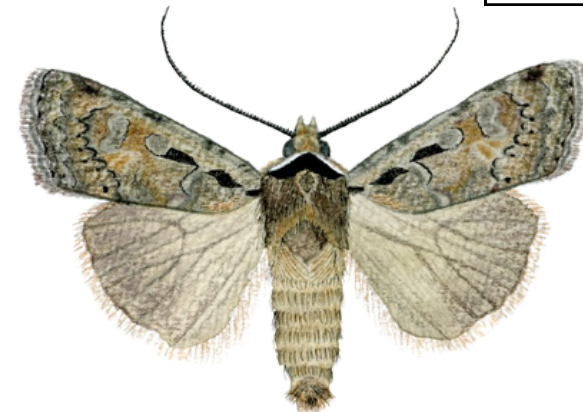
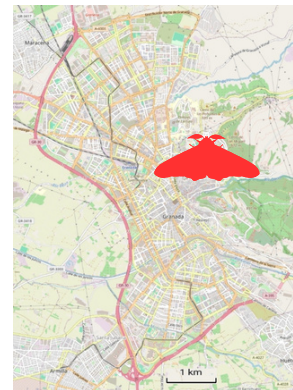
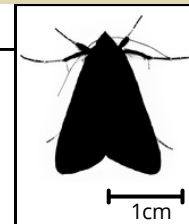


Ene Feb Mar Abr May Jun Jul Ago Sep Oct Nov Dic

## *Dychagyris flammatra*



Envergadura alar de 4,2 a 5 cm. Alas anteriores con manchas negras aterciopeladas muy características en la línea media del ala. La oruga se alimenta mayoritariamente de diente de león y fresas silvestres, en el resto de Europa. Ampliamente distribuida por el "viejo continente".

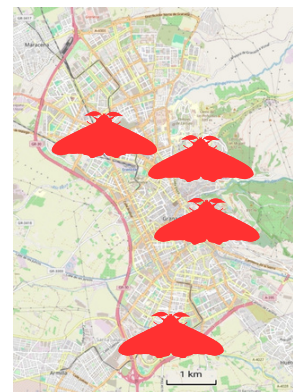
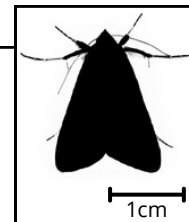


Ene Feb Mar Abr May Jun Jul Ago Sep Oct Nov Dic

## *Peridroma saucia*



Envergadura alar de 4,3 a 5 cm. La oruga se alimenta de cultivos varios, causando graves pérdidas en la agricultura, por lo que es una especie muy estudiada. Su distribución es prácticamente cosmopolita, pero es mucho más frecuente en Europa y África.

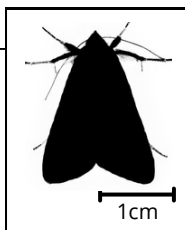
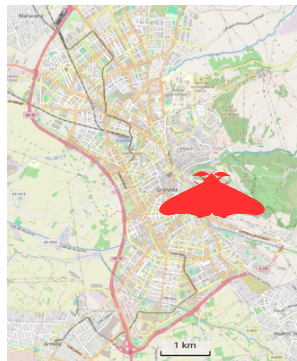


Ene Feb Mar Abr May Jun Jul Ago Sep Oct Nov Dic

## Noctua janthina



Envergadura alar de 3,4 a 4,4 cm. Alas anteriores de color marrón purpúreo. Alas posteriores de color amarillo-anaranjado brillante con bandas subterminales negras muy anchas que cubren aproximadamente la mitad del área de las alas. Las larvas se alimentan de una amplia variedad de plantas. Se encuentra en el sur y centro de Europa.

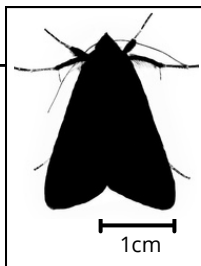
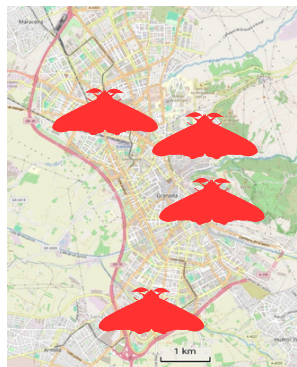


Ene Feb Mar Abr May Jun Jul Ago Sep Oct Nov Dic

## Noctua pronuba



Envergadura alar de 5 a 6 cm. Alas anteriores de color variable, desde castaño claro hasta casi negro. Alas posteriores de un amarillo-anaranjado brillante visible al abrir las alas. Las larvas se alimentan de diversas plantas herbáceas. Se distribuye por Europa, África del Norte, Islas Canarias, Medio Oriente, Asia Central y ha sido introducida en América del Norte.

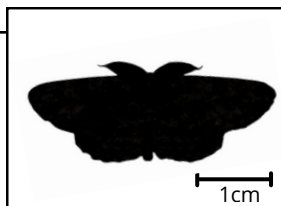
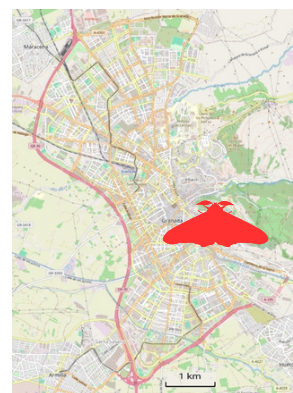


Ene Feb Mar Abr May Jun Jul Ago Sep Oct Nov Dic

## Chesias isabella



Envergadura alar de 3,6 a 3,9 cm. Alas anteriores de color gris con unas manchas marrones características de este género en los extremos. Se desconoce mucho de su biología, tal vez, por su reducida distribución en España, Francia y Portugal.

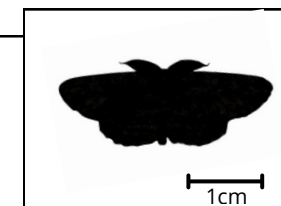
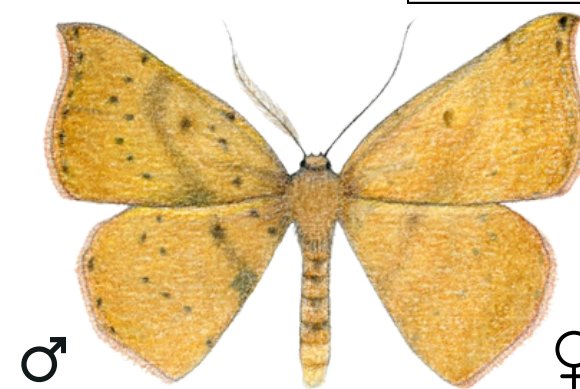
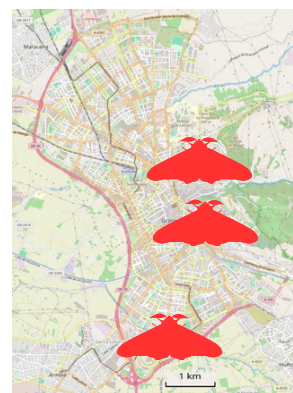


Ene Feb Mar Abr May Jun Jul Ago Sep Oct Nov Dic

## Cyclophora puppillaria



Envergadura alar de 2,8 a 3,6 cm. El color de las alas, así como el tamaño de los cuatro puntos más marcados, son muy variables. La oruga se alimenta de robles, por lo que está muy extendida por la región mediterránea.

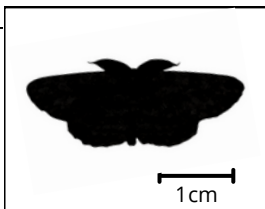
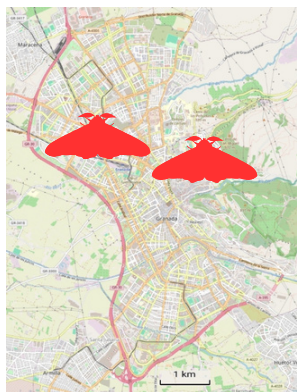


Ene Feb Mar Abr May Jun Jul Ago Sep Oct Nov Dic

## *Ecleora solieraria*



Envergadura alar de 3 cm. Alas de color gris oscuro en los machos, algo más claras en las hembras. La larva se alimenta de cipreses y otras especies de *Juniperus*. Se distribuye por España y Francia.

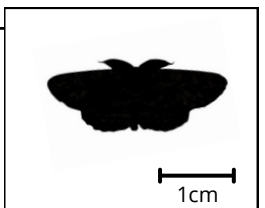
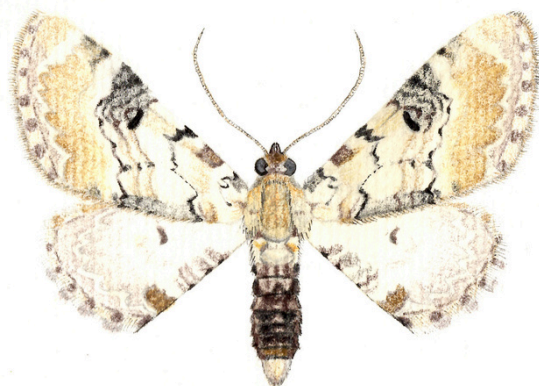
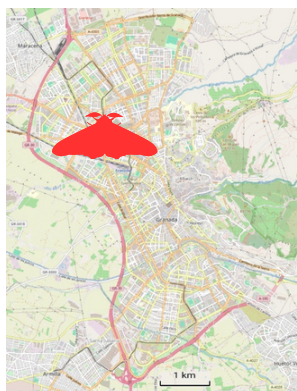


Ene Feb Mar Abr May Jun Jul Ago Sep Oct Nov Dic

## *Eupithecia centaurea*



Envergadura alar de 2,0 a 2,4 cm. Alas con aspecto "ahumado" más o menos pronunciado. Las orugas se alimentan de multitud de especies herbáceas como la centaurea y la artemisa común en todo el hemisferio norte.

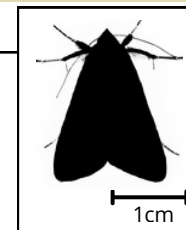
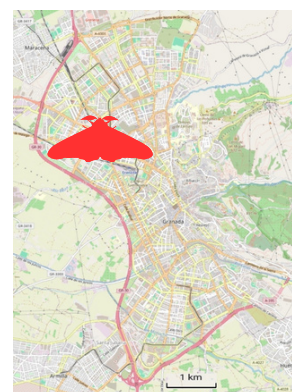


Ene Feb Mar Abr May Jun Jul Ago Sep Oct Nov Dic

## *Mythimna vitelina*



Envergadura alar de 3,6 a 4,3 cm. Alas anteriores de color pálido a marrón con un patrón variable. Las orugas se alimentan de diversas gramíneas. Se distribuye en el sur de Europa, el norte de África, el Cercano Oriente, Asia Central y el oeste de China. Es una especie migratoria.

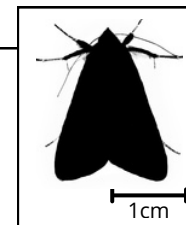
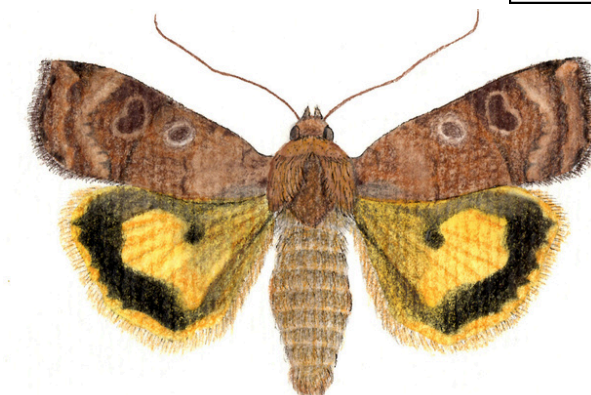
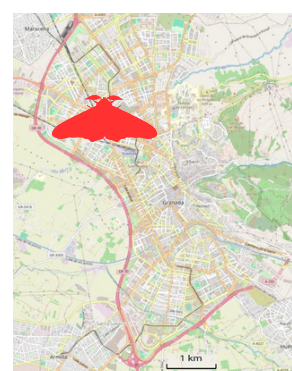


Ene Feb Mar Abr May Jun Jul Ago Sep Oct Nov Dic

## *Noctua interposta*



Envergadura alar de 3,9 a 4,5 cm. Alas anteriores de color marrón con un patrón de líneas onduladas. Alas posteriores de color amarillo-anaranjado con bandas subterminales negras estrechas. Las larvas se alimentan de diversas plantas herbáceas y gramíneas. Se distribuye por Europa.

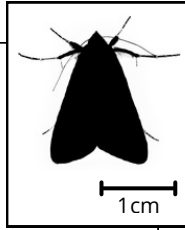
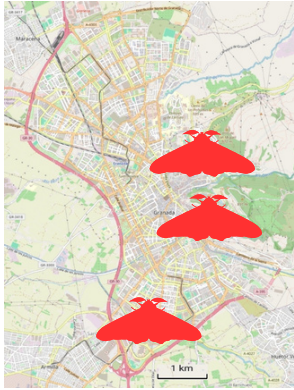


Ene Feb Mar Abr May Jun Jul Ago Sep Oct Nov Dic

## *Mythimna loreyi*



Envergadura alar de 3,4 a 4,4 cm. Alas anteriores de color ocre grisáceo con venas pálidas en marrón. Las larvas se alimentan de gramíneas y plantas como *Phragmites australis* y *Sacharum ravennae*. Se encuentra en la mayor parte de África, Europa y el Cercano Oriente.

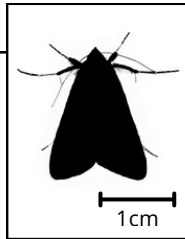
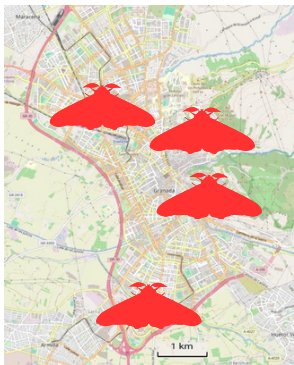


Ene Feb Mar Abr May Jun Jul Ago Sep Oct Nov Dic

## *Mythimna unipuncta*



Envergadura alar de 4 cm. Alas anteriores con una zona central más oscura y varios puntos blancos. Las larvas se alimentan de diversas gramíneas, incluyendo cultivos como maíz, avena y arroz, así como de alfalfa, lechuga y cebollas. Se encuentra en casi todo el mundo, es originaria de América. Es una especie migratoria.

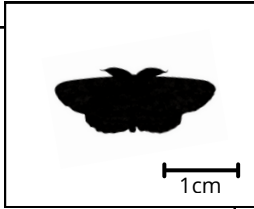
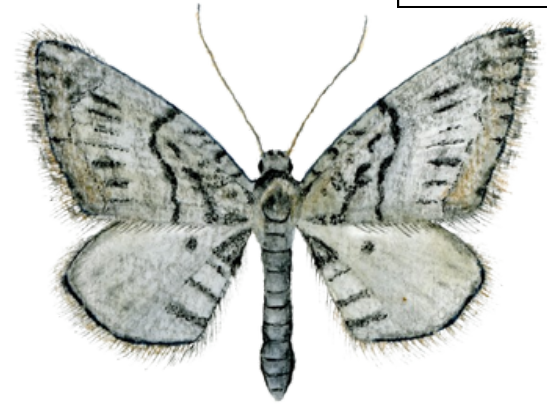
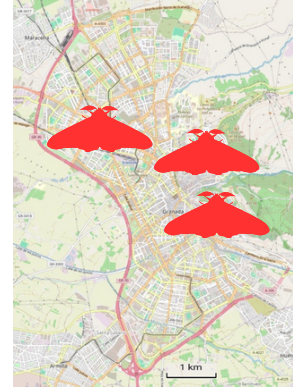


Ene Feb Mar Abr May Jun Jul Ago Sep Oct Nov Dic

## *Eupithecia oxycedrata*



Envergadura alar de 1,6 a 2 cm. Alas de color gris más o menos oscuro. Las orugas se alimentan de acículas y flores del *Juniperus oxycedrus*. Su distribución se corresponde con la del enebro, por toda la cuenca mediterránea.

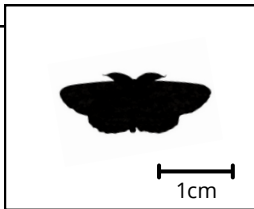
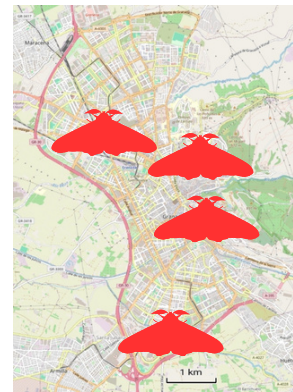


Ene Feb Mar Abr May Jun Jul Ago Sep Oct Nov Dic

## *Gymnoscelis rufifasciata*



Envergadura alar de 1,5 a 1,9 cm. Aunque su coloración es variable, es fácil de reconocer por las dos bandas oscuras que presenta en las alas anteriores. Las orugas se alimentan de una gran cantidad de especies vegetales, por lo que su distribución es amplia.

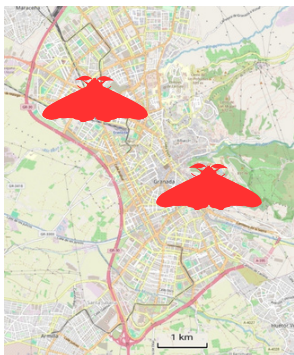


Ene Feb Mar Abr May Jun Jul Ago Sep Oct Nov Dic

## *Idaea cervantaria*



Envergadura alar de 1,4 a 2,2 cm. Coloración amarillenta y escamas oscuras dispersas. Los puntos en las alas delanteras pueden ser poco visibles. Las orugas se alimentan de hojas de plantas herbáceas y aliso marino (*Lobularia maritima*). Es común en entornos urbanos del área Ibero-magrebí.

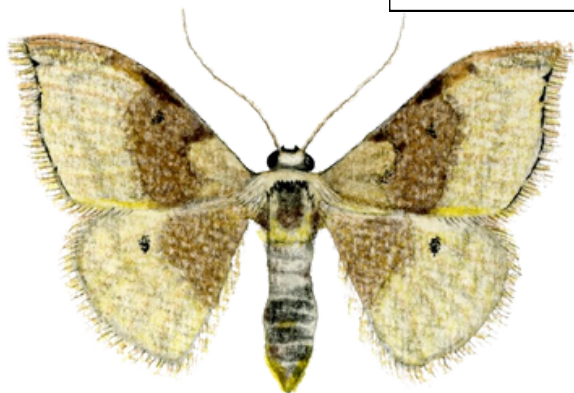
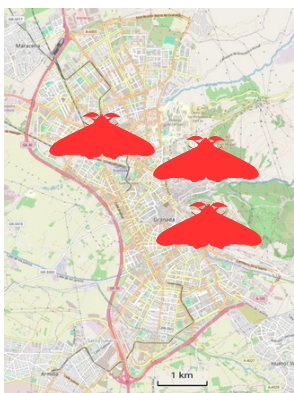


Ene Feb Mar Abr May Jun Jul Ago Sep Oct Nov Dic

## *Idaea degeneraria*



Envergadura alar de 2,6 a 3,1 cm. Se puede identificar fácilmente por la división muy marcada de las tonalidades de marrón. La oruga es generalista y se alimenta de multitud de especies como el diente de león. Su distribución es muy amplia.

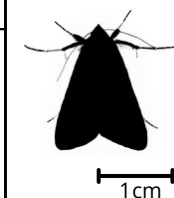
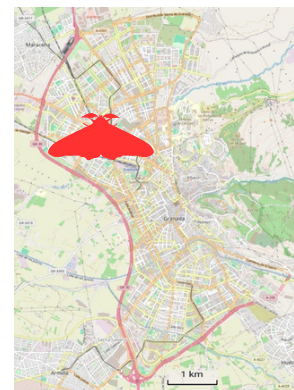


Ene Feb Mar Abr May Jun Jul Ago Sep Oct Nov Dic

## *Leucochlaena oditis*



Envergadura alar de 2,8 a 3,6 cm. Alas anteriores de color marrón, con venas blanquecinas. Las orugas se alimentan de gramíneas. Se encuentra en el sur de Europa y el norte de África, con hallazgos ocasionales en la costa sur de Inglaterra.

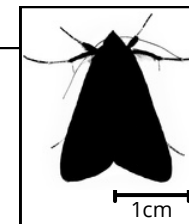
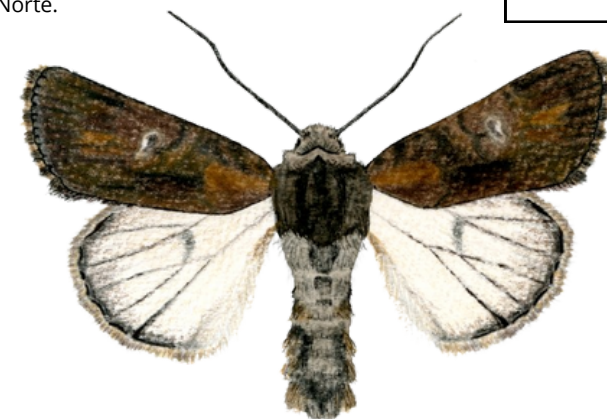
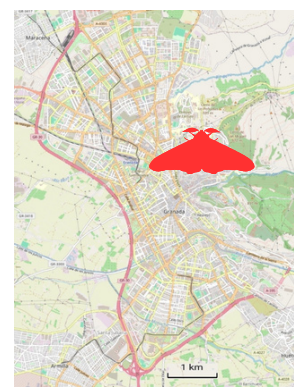


Ene Feb Mar Abr May Jun Jul Ago Sep Oct Nov Dic

## *Mniotype occidentalis*



Envergadura alar de 4,2 a 4,8 cm. Las alas anteriores son de color pardo-rojizo, con venas marcadas en negro y una línea submarginal blanca. Las larvas se alimentan de *Sedum telephium*, *Calluna vulgaris*, *Vaccinium uliginosum*, *Solidago virgaurea*, *Artemisia vulgaris* y *Artemisia absinthium*. Se distribuye ampliamente en Europa, Asia y América del Norte.

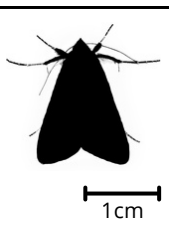
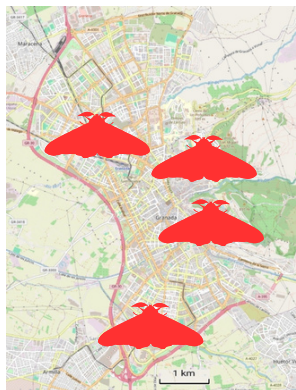


Ene Feb Mar Abr May Jun Jul Ago Sep Oct Nov Dic

## *Hoplodrina ambigua*



Envergadura alar de 3,2 a 3,4 cm. Alas anteriores de color ocre grisáceo, con dos manchas circulares. Las larvas se alimentan de diversas plantas herbáceas. Se encuentra en Europa central y meridional, el norte de África y partes del Cercano Oriente.

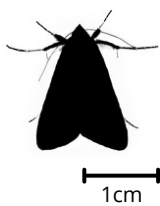
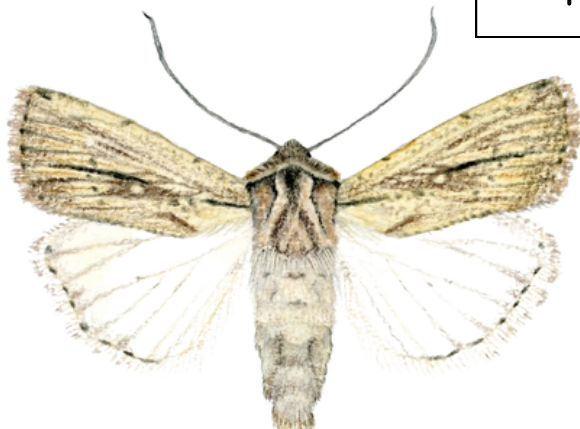
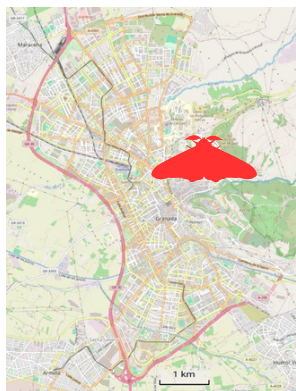


Ene Feb Mar Abr May Jun Jul Ago Sep Oct Nov Dic

## *Leucania putrescens*



Envergadura alar de 2,8 a 3,5 cm. Alas anteriores de color grisáceo destaca una mancha blanca redonda y rayas negras en los espacios terminales. Las larvas se alimentan de diversas especies de *Gramineae*. Se encuentra en el sur de Europa y en el norte de África.

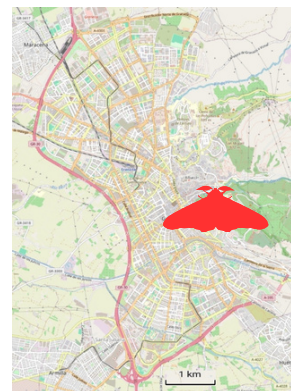


Ene Feb Mar Abr May Jun Jul Ago Sep Oct Nov Dic

## *Idaea mustelata*



Envergadura alar de 1,2 a 1,6 cm. Es un geometrido muy pequeño de color claro, manchado de marrón en las alas anteriores. Se desconocen las plantas que sirven de sustento para la etapa larvaria. Solo se encuentra en la Península Ibérica.

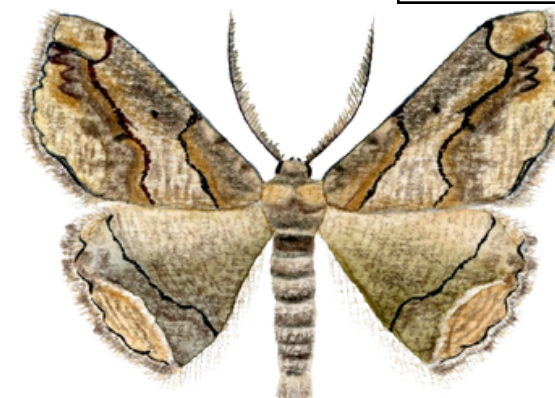
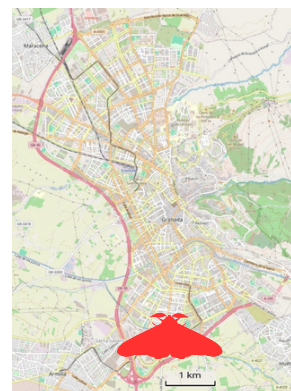


Ene Feb Mar Abr May Jun Jul Ago Sep Oct Nov Dic

## *Menophra japygiaria*



Envergadura alar de 2,8 a 3,3 cm. Su coloración con tonos pardos o grises. En las alas anteriores destacan dos líneas negras oblicuas sinuosas. Las orugas se alimentan de *Ziziphus lotus*, *Rhus coriaria* y *Olea sp.* Su distribución se limita a la zona oeste del Mediterráneo

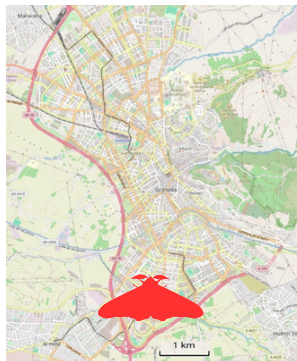


Ene Feb Mar Abr May Jun Jul Ago Sep Oct Nov Dic

## *Microloxia herbaria*



Envergadura alar de 2,2 a 3,2 cm. Se diferencia de otras especies de color verde por las bandas más claras que presentan las alas. La larva se alimenta de plantas como la artimisa, el tomillo o la menta. Se encuentra principalmente en el Mediterráneo, aunque se ha extendido hacia Asia.



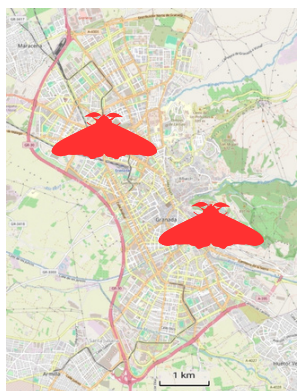
1cm

Ene Feb Mar Abr May Jun Jul Ago Sep Oct Nov Dic

## *Nebula ibericata*



envergadura alar de 2,2 a 2,5 cm. La coloración de base es variable, tendiendo a tonos claros sobre la que destacan dos zonas más oscuras. Las orugas se alimentan de especies del género *Galium*. Su distribución prácticamente se reduce a la Península Ibérica.



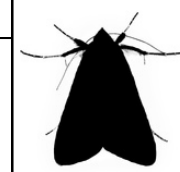
1cm

Ene Feb Mar Abr May Jun Jul Ago Sep Oct Nov Dic

## *Helicoverpa armigera*



Envergadura alar de 3,0 a 4,0 cm. Alas anteriores de color marrón claro con patrones de líneas y manchas oscuras. Las larvas se alimentan de una amplia gama de plantas cultivadas, incluyendo algodón, tomates, maíz, alfalfa y tabaco. Recientemente se ha confirmado su presencia en Brasil. Es una especie migratoria que puede llegar a Escandinavia y otras regiones del norte.



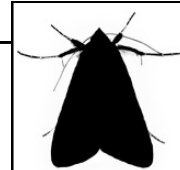
1cm

Ene Feb Mar Abr May Jun Jul Ago Sep Oct Nov Dic

## *Heliothis peltigera*



Envergadura alar de 2,9 a 4 cm. Alas anteriores de color ocre grisáceo, a veces teñidas de marrón pálido, con líneas marrones y un punto oscuro. Las larvas se alimentan de diversas plantas, incluyendo *Ononis*, *Carthamus*, *Medicago*, y *Calendula*. Se encuentra en el sur de Europa y el Cercano Oriente, además de la mayor parte de África y Asia, extendiéndose hasta China y Laos.



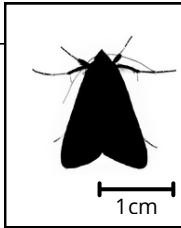
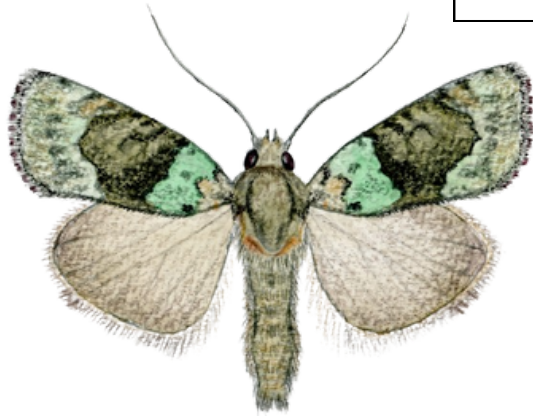
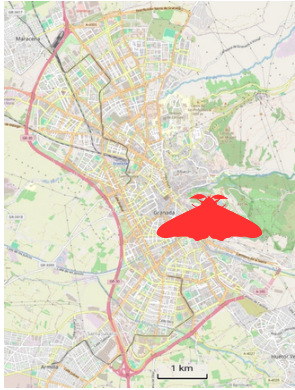
1cm

Ene Feb Mar Abr May Jun Jul Ago Sep Oct Nov Dic

## *Cryphia algae*



Envergadura alar de 2,4 a 3 cm. Alas anteriores con el área basal de color verde pálido con marcas negras. Las larvas se alimentan de varias especies de líquenes de árboles. Se encuentra en partes mediterráneas de Europa y el Cercano Oriente.

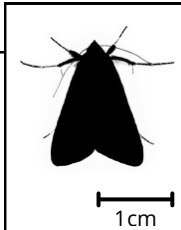
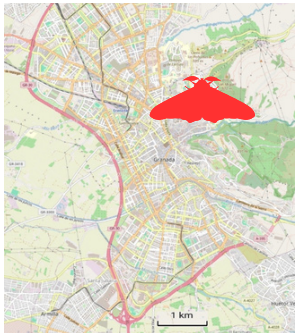


Ene Feb Mar Abr May Jun **Jul** Ago Sep Oct Nov Dic

## *Hecatera dysodea*



Envergadura alar de 3,2 a 3,4 cm. Alas anteriores de color gris, parcialmente mezclada con naranja, con una línea subterminal formada por manchas naranjas. Las larvas se alimentan de flores y semillas de especies de *Asteraceae*, especialmente *Lactuca*. Se encuentra en Europa Central y Meridional, el norte de África, el Medio Oriente y Asia Central, y ha sido introducida en América del Norte.

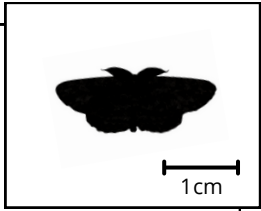
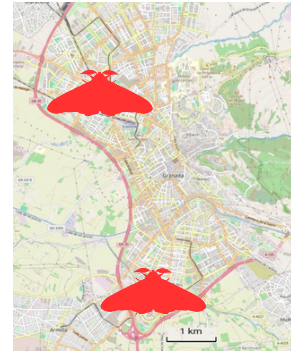


Ene Feb Mar Abr May Jun **Jul** Ago Sep Oct Nov Dic

## *Orthonama obstipata*



Envergadura alar de 1,8 a 2,1 cm. Hay mucho dimorfismo sexual, mientras que los machos tienen bandas marrón oscuro en las alas anteriores, las hembras son mucho más oscuras, en general. La oruga se alimenta de multitud de especies. Debido a su asombrosa capacidad de vuelo, su distribución es muy amplia.

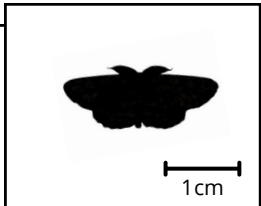
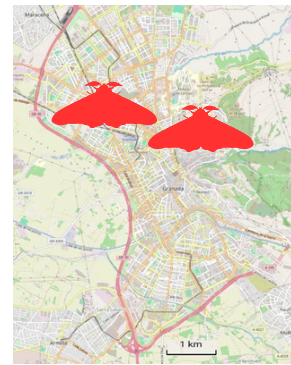


Ene Feb Mar Abr May **Jun** Jul Ago Sep Oct Nov Dic

## *Phaiogramma faustinata*



Envergadura alar de 1,5 a 2 cm. Las alas anteriores y posteriores son de color verde pálido con líneas más oscuras transversales. Las larvas se alimentan de varias especies de *Lotus*, incluyendo *Lotus glaucus* y *Lotus glinoides*. Esta polilla se encuentra en el norte de África, las Islas Canarias, y el sur de Europa, desde Portugal hasta Chipre.

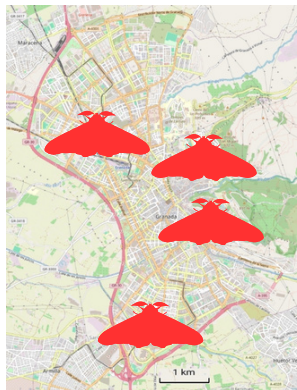


Ene Feb Mar Abr May **Jun** Jul Ago Sep Oct Nov Dic

## *Rodometra sacraria*



Envergadura alar de 2,2 a 2,8 cm. Las hembras presentan una línea roja en el ala anterior, mientras que en machos es marrón. Las orugas se alimentan de una gran variedad de especies herbáceas. Tiene una distribución prácticamente cosmopolita.

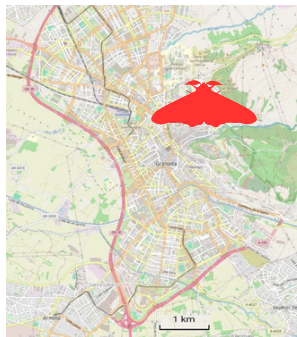


Ene Feb Mar Abr May Jun Jul Ago Sep Oct Nov Dic

## *Scopula marginepunctata*



Envergadura alar de 2,5 a 2,8 cm. Las alas anteriores son de color blanco sucio a marrón claro con un espolvoreado más oscuro y varias líneas transversales tenues. Las larvas se alimentan de milenrama y artemisa. Se encuentra en gran parte de Europa, desde la Península Ibérica hasta los Montes Urales. Recientemente, ha sido registrada en algunas regiones de América del Norte.

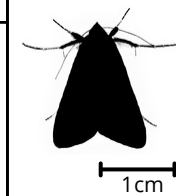
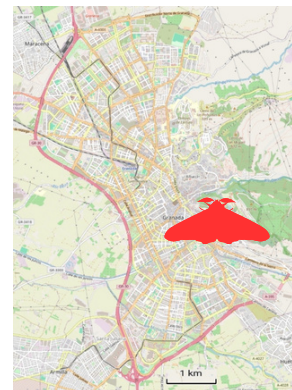


Ene Feb Mar Abr May Jun Jul Ago Sep Oct Nov Dic

## *Cerastis faceta*



Envergadura alar de 3 a 3,2 cm. Alas anteriores de color marrón con patrones de líneas y manchas más oscuras. Las larvas son polípagas y se alimentan de plantas de bajo crecimiento, incluyendo *Taraxacum* y *Lactuca*. Se encuentra alrededor de todo el Mediterráneo.

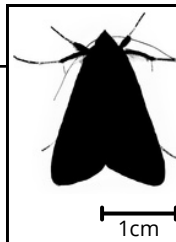
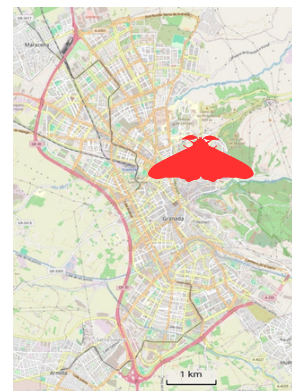


Ene Feb Mar Abr May Jun Jul Ago Sep Oct Nov Dic

## *Chrysodeixis chalcites*



Envergadura alar de 4 a 4,5 cm. Especie muy característica con brillos dorados en sus alas. Oruga polífaga con una gran variedad de vegetales incorporados en su dieta, de los que puede consumir tanto las hojas como los frutos, es considerada una plaga en algunos cultivos. Es una polilla cosmopolita.

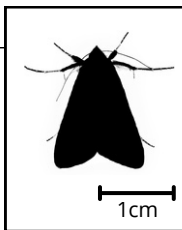
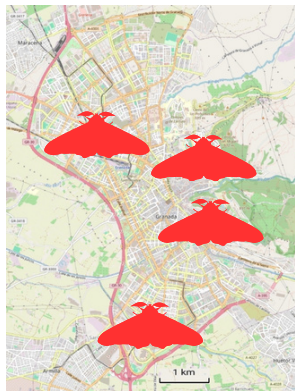


Ene Feb Mar Abr May Jun Jul Ago Sep Oct Nov Dic

## *Caradrina clavipalpis*



Envergadura alar de 2,6 a 3,5 cm. Alas anteriores de color gris pálido a oscuro con espolvoreado más oscuro y a veces teñido de ocre. Las larvas se alimentan de *Plantago* y otras herbáceas. Se encuentra por toda Europa y Asia y ha sido introducida en América del Norte.

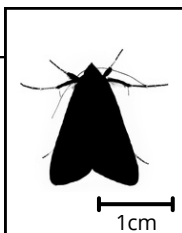
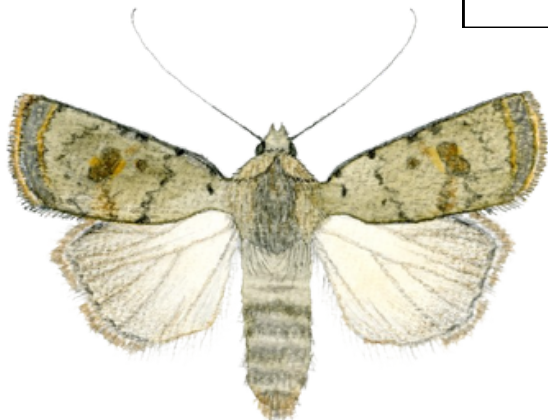
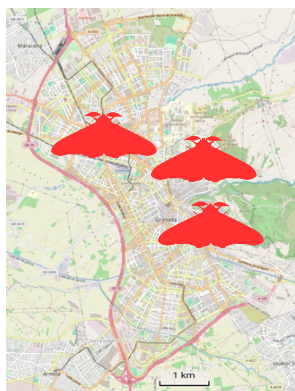


Ene Feb Mar Abr May Jun Jul Ago Sep Oct Nov Dic

## *Caradrina flavirena*



Envergadura alar de 2,4 a 3 cm. Alas anteriores de color gris pálido a oscuro, más oscuro que *C. clavipalpis*. Las larvas se alimentan de multitud de especies de hierbas. Se encuentra por el sur de Europa y el norte de África.

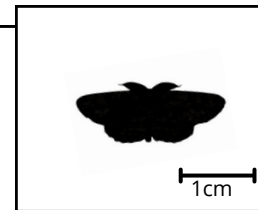


Ene Feb Mar Abr May Jun Jul Ago Sep Oct Nov Dic

## *Scopula minorata*



Envergadura alar de 1,5 a 2 cm. Es difícil de diferencia de otras especies de la misma familia, tamaño algo inferior. La larva se alimenta de plantas herbáceas varias. Su distribución es principalmente norteafricana, pero también se puede encontrar en la Península Ibérica.

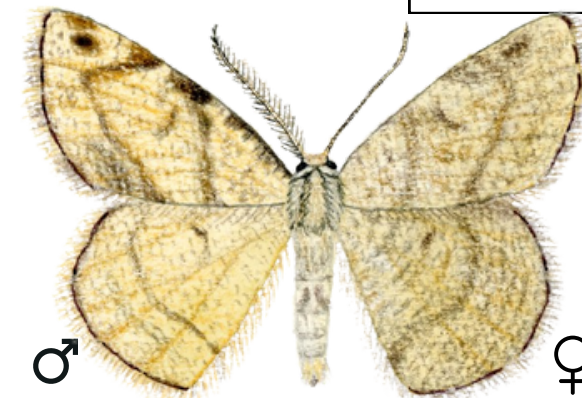
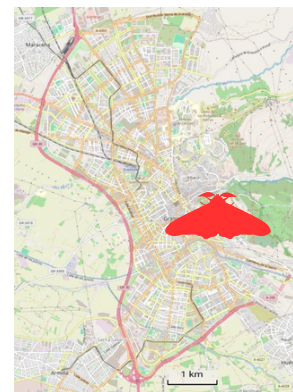


Ene Feb Mar Abr May Jun Jul Ago Sep Oct Nov Dic

## *Stegania trimaculata*



Envergadura alar de 2,6 a 2,8 cm. Esta especie presenta una enorme variabilidad, por lo que es difícil de identificar. La larva se alimenta de las hojas de *Populus*. Aunque sea más frecuente en el sur de Europa, su distribución ha crecido en los últimos años.

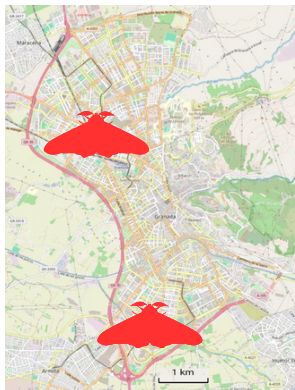
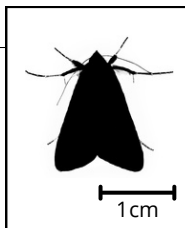


Ene Feb Mar Abr May Jun Jul Ago Sep Oct Nov Dic

*Acontia lucida*



Envergadura alar de 2,6 a 3 cm. Su aspecto con las alas plegadas es muy similar a un excremento de ave. La oruga se alimenta de *Althaea officinalis*, *Convolvulus*, *Chenopodium* y *Taraxacum*. Es una especie migratoria, vuela desde las Islas Británicas hasta las Islas Canarias.

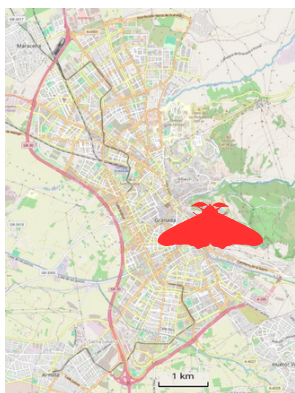
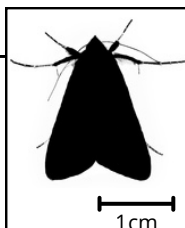


Ene Feb Mar Abr May Jun Jul Ago Sep Oct Nov Dic

*Acronicta rumicis*



Envergadura alar de 3,4 a 4,4 cm. Las alas anteriores están manchadas de multitud de colores grises y marrones. La oruga se alimenta de *Rumex obtusifolius* o acedera de hojas anchas. Su distribución es muy amplia, toda Europa y Asia, además del norte de África.

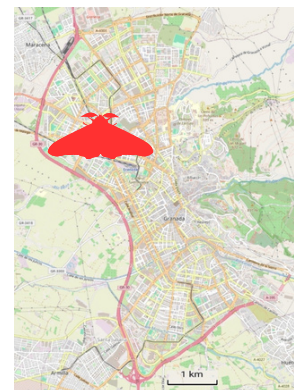
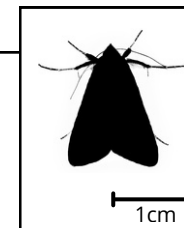


Ene Feb Mar Abr May Jun Jul Ago Sep Oct Nov Dic

*Bryophila raptricula*



Envergadura alar de 2,9 cm a 3,6 cm. Alas alargadas, con manchas marrones en la línea media y motivos complejos de color negro. Las larvas se alimentan de varios líquenes, principalmente *Sticta pulmomacea*. Se encuentra en Europa central y sudoriental.

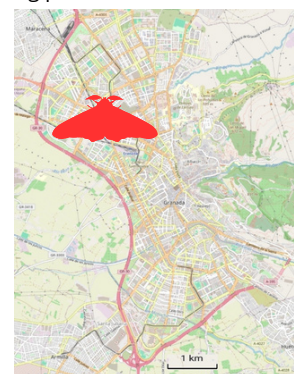
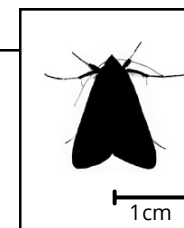


Ene Feb Mar Abr May Jun Jul Ago Sep Oct Nov Dic

*Callopistria latrereillei*



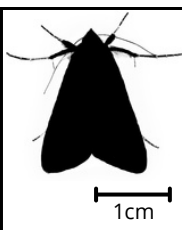
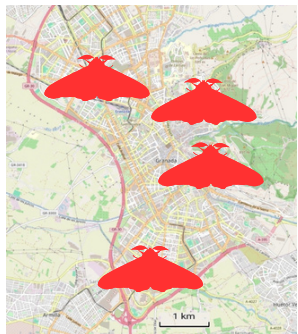
La envergadura alar es de unos 2,5 cm. Las hembras son de un color marrón mucho más oscuro que los machos. Las larvas se alimentan de *Ceterach officinarum*, además de especies de *Cochlearia* y *Adiantum capillus-veneris*. Esta especie se encuentra en la mayor parte de Europa, Asia y en África desde Egipto hasta Sudáfrica.



Ene Feb Mar Abr May Jun Jul Ago Sep Oct Nov Dic

## *Autographa gamma*

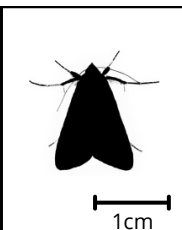
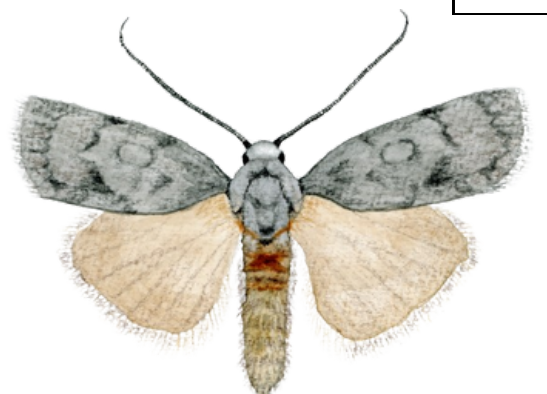
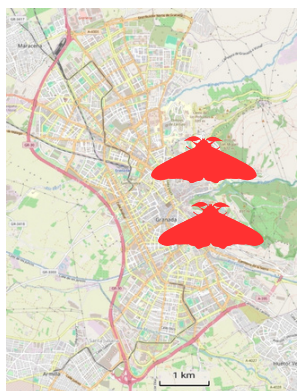
Envergadura alar de 3 a 4,5 cm. Las alas tienen unos motivos complejos, con sombras de marrón y gris, en el centro de cada una de ellas se observa una marca en forma de letra Y o la letra griega gamma. Las orugas se alimentan de una gran variedad de plantas herbáceas, de las cuales se han documentado más de 200 especies. Es una especie migratoria con amplia distribución.



Ene Feb Mar Abr May Jun Jul Ago Sep Oct Nov Dic

## *Bryonycta pineti*

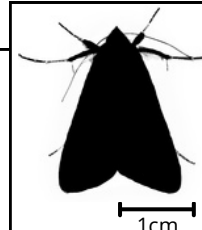
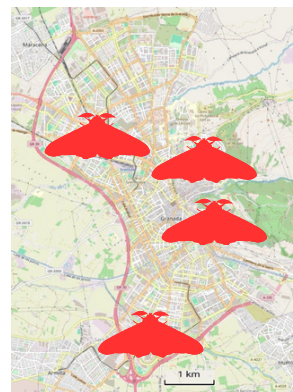
Envergadura alar de 2,7 a 2,8 cm. Alas anteriores de color gris con motivos más oscuros. Las orugas se alimentan de la acículas de diversas especies del género *Pinus*. Se distribuye por la Península Ibérica y el sur de Francia.



Ene Feb Mar Abr May Jun Jul Ago Sep Oct Nov Dic

## *Agrotis bigramma*

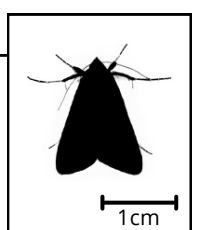
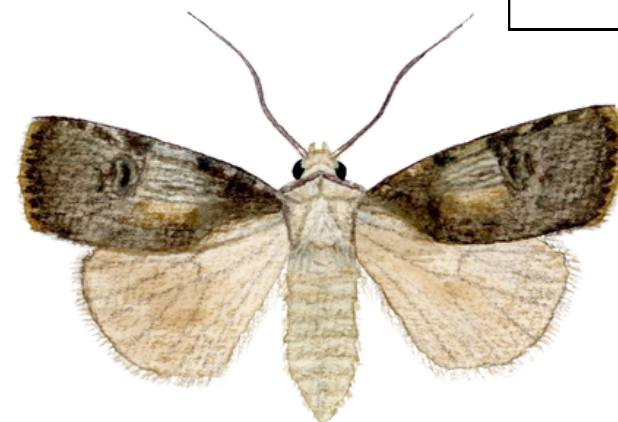
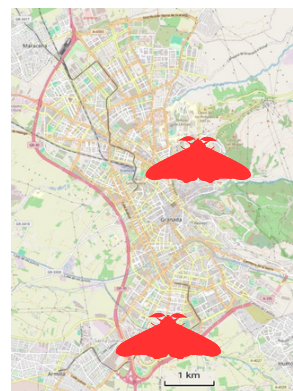
Envergadura alar de 4 a 4,8 cm. Es muy similar a otras congéneres como *A. segetum*, pero de mayor tamaño. Se alimenta de las raíces de poáceas y otras especies herbáceas. Su distribución va de China hasta el norte del continente africano.



Ene Feb Mar Abr May Jun Jul Ago Sep Oct Nov Dic

## *Agrotis puta*

Envergadura alar de 3 a 3,2 cm. La hembra es de color marrón oscuro y el macho de color beige claro. La oruga se alimenta de especies herbáceas variadas. Común en la parte occidental de Europa, pero también se encuentra en el sur y centro de Europa.

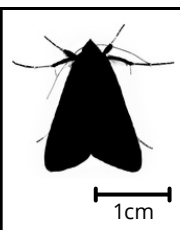
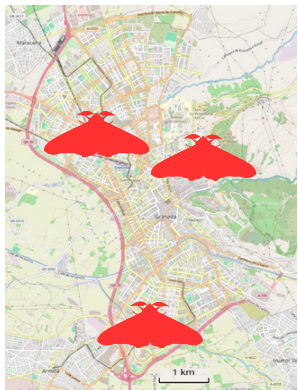


Ene Feb Mar Abr May Jun Jul Ago Sep Oct Nov Dic

## *Agrotis segetum*



Envergadura alar de 3,2 a 4,2 cm. Es una especie muy variable, va desde el color beige al negro, pero mantiene los patrones. Aunque se conoce como "polilla del nabo", se alimenta de multitud de especies vegetales. Se encuentra por toda Eurasia y África.

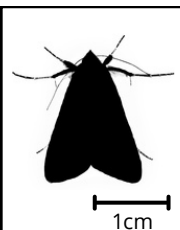
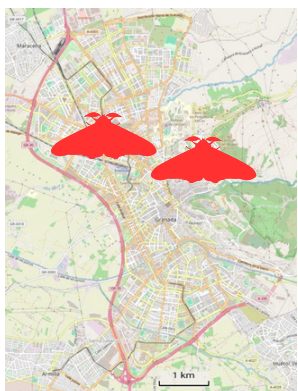


Ene Feb Mar Abr May Jun Jul Ago Sep Oct Nov Dic

## *Agrotis trux*



Envergadura alar de 3,5 a 4,2 cm. Alas anteriores de color gris ocre, moteadas y estriadas. Las larvas se alimentan de las raíces de varias plantas herbáceas, incluyendo *Taraxacum* y *Polygonium*. Se encuentra alrededor de todo el Mediterráneo, y en el continente africano, hasta Sudáfrica.

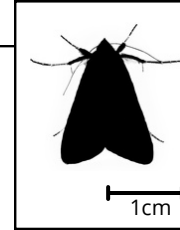
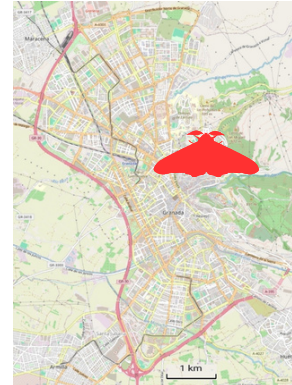


Ene Feb Mar Abr May Jun Jul Ago Sep Oct Nov Dic

## *Amphypira livida*



Envergadura alar de 3,3 a 3,8 cm. Las alas anteriores son de color morrón poco llamativas, pero las posteriores son de color cobre. La oruga es polífaga, se alimenta de multitud de especies de vegetales. Se distribuye por toda Europa y el Próximo Oriente.

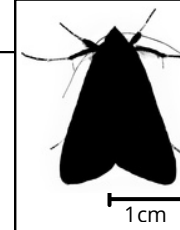
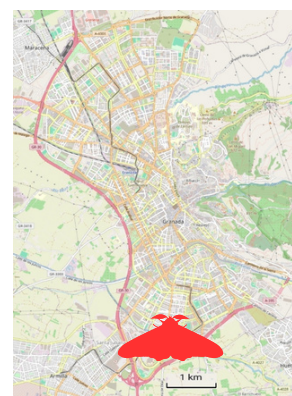


Ene Feb Mar Abr May Jun Jul Ago Sep Oct Nov Dic

## *Aprophyla nigra*



Envergadura alar de 4 a 4,8 cm. Alas anteriores de color negro intenso con unas marcas de color amarillo en la parte central. Las larvas se alimentan de varias plantas, incluidas *Poaceae*, *Trifolium*, *Rumex*, *Sanguisorba minor* y *Genista*. Se encuentra desde el norte de África hasta Escocia.



Ene Feb Mar Abr May Jun Jul Ago Sep Oct Nov Dic