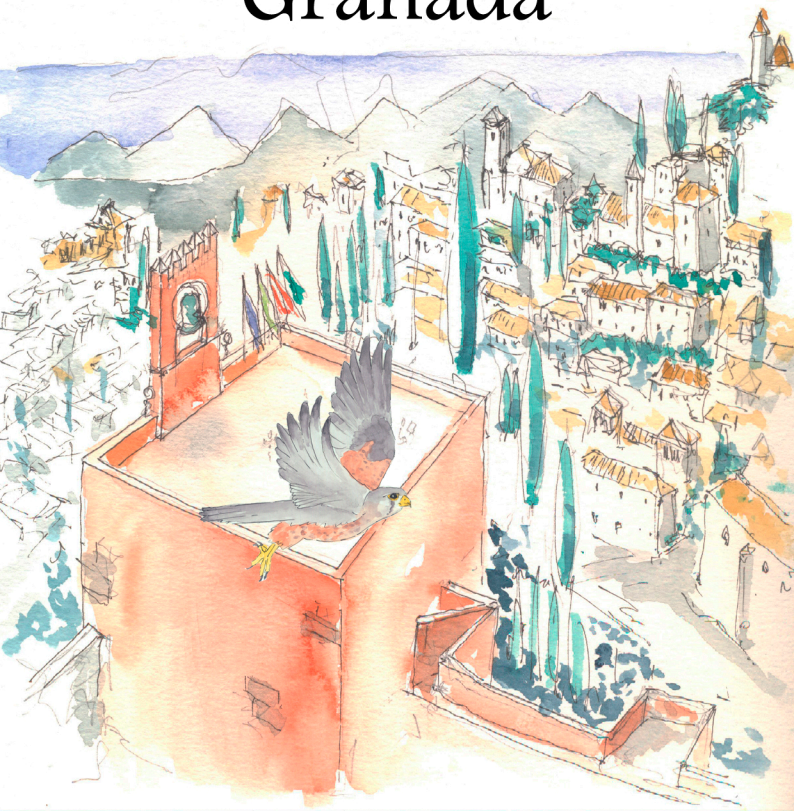


Guía de aves de la ciudad de Granada



Autora:

María Chirino Nieto

Coordinación:

Juan Diego Ibáñez Álamo

Ilustraciones:

María Chirino Nieto

Mapas:

Mar del Pino Dohijo y María Chirino Nieto

Ilustración de portada:

Federico Nieto Rodríguez

Realización de censos:

María Chirino Nieto

Juan Diego Ibáñez Álamo

Mar del Pino Dohijo

Lucía Izquierdo Extremera

Irene Ramírez Sánchez

ISBN: 978-84-09-55880-3

Guía de aves de la ciudad de Granada



**UNIVERSIDAD
DE GRANADA**

Índice ---

Introducción	1
Cómo usar la guía	2
Esquema de las partes de un ave.....	4
Mapa de la ciudad	5
<i>Anatidae</i>	7
Ánade azulón.....	7
<i>Falconidae</i>	8
Cernícalo vulgar.....	8
<i>Accipitridae</i>	9
Gavilán común	9
Águila calzada.....	10
<i>Columbidae</i>	11
Paloma bravía.....	11
Paloma torcaz	12
Tórtola turca.....	13
<i>Apodidae</i>	14

Vencejo común	14
<i>Upupidae</i>	15
Abubilla.....	15
<i>Meropidae</i>	16
Abejaruco europeo	16
<i>Alaudidae</i>	17
Cogujada común.....	17
<i>Sturnidae</i>	18
Estornino negro	18
<i>Hirundinidae</i>	19
Golondrina común	19
Avión común.....	20
<i>Motacillidae</i>	21
Lavandera cascadeña.....	21
Lavandera blanca.....	22
Bisbita pratense.....	23
<i>Muscicapidae</i>	24
Tarabilla europea.....	24

Petirrojo.....	25
Colirrojo tizón	26
Papamoscas gris	27
<i>Turdidae</i>	28
Mirlo común	28
<i>Sylviidae</i>	29
Curruca capirozada.....	29
Curruca cabecinegra.....	30
Cetia ruiseñor.....	31
Cisticola buitrón	32
Mosquitero común	33
<i>Regulidae</i>	34
Reyezuelo listado	34
<i>Troglodytidae</i>	35
Chochín común	35
<i>Paridae</i>	36
Carbonero común	36
Carbonero garrapinos	37

Herrerillo común.....	38
Herrerillo capuchino	39
<i>Aegithalidae</i>	40
Mito común	40
<i>Certhiidae</i>	41
Agateador europeo	41
<i>Laniidae</i>	42
Alcaudón común.....	42
<i>Corvidae</i>	43
Urraca común.....	43
Arrendajo euroasiático	44
Grajilla occidental	45
Rabilargo ibérico	46
<i>Passeridae</i>	47
Gorrión común	47
<i>Fringillidae</i>	48
Pinzón vulgar.....	48
Pardillo común	49

Jilguero europeo	50
Verderón común	51
Serín verdecillo	52
Picogordo común	53
<i>Loxia</i>	54
Piquituerto común	54
<i>Psittacidae</i>	55
Cotorra argentina.....	55
<i>Estrildidae</i>	56
Estrilda común	56
Especies ocasionales	57

Introducción

La ciudad de Granada, dada su localización y a su paisaje heterogéneo, posee una alta diversidad de aves debido a los diferentes tipos de hábitat que se pueden encontrar; sin embargo, no existía una guía de las aves presentes en la ciudad. Por ello, se decidió apostar por el presente proyecto, el cual surgió de un Trabajo de Fin de Grado de Biología de la Universidad de Granada.

Esta guía ofrece información básica para reconocer las aves de nuestra ciudad centrándose en dos métodos: visual y acústico. También incluye una distribución espacial de las distintas aves que se pueden encontrar. Este proyecto pretende poner en valor la divulgación científica de la avifauna que nos rodea y la importancia de la ilustración científica; a su vez, se espera que esta guía permita un acercamiento de los ciudadanos a la gran riqueza de aves de nuestro entorno.

Cómo usar la guía

Hábitat



Parques y jardines



Cultivos abandonados (descampados)



Edificios e infraestructuras



Ríos y su entorno

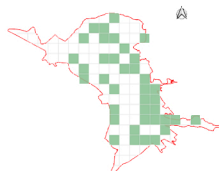
Canto



Escanear QR con el móvil

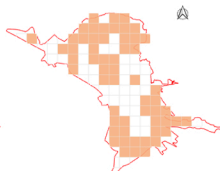
Cómo usar la guía

Estacionalidad



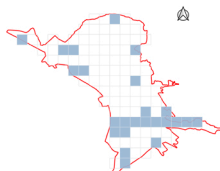
Residente

(Presente todo el año)



Estival

(presente en primavera
y verano)



Invernante

(presente en otoño
e invierno)



Especie invasora

Tamaño aproximado



Gorrión: entre 15-20 cm y más pequeños

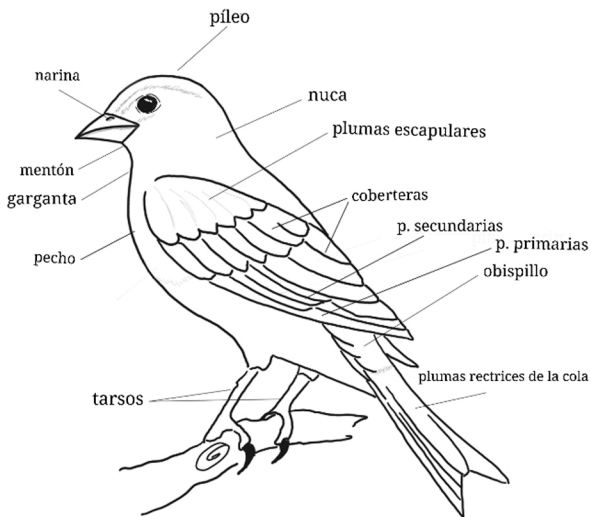


Paloma: entre 20-40 cm

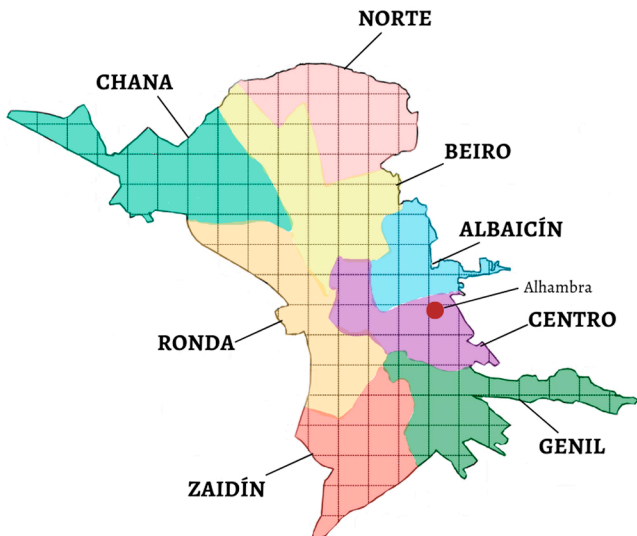


Ánade azulón: entre 40-60 cm y más grandes

Esquema de las partes de un ave

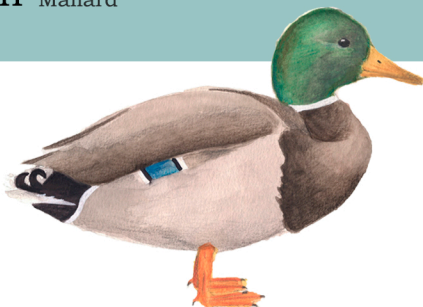


Mapa de la ciudad de Granada



Ánade azulón Mallard

(*Anas platyrinchos*)

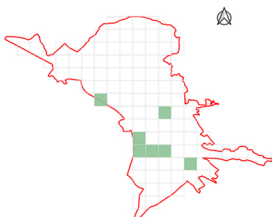


Identificación: Longitud: 50-60 cm; Envergadura: 81-95 cm. Se trata del pato más común. Es grande y robusto. El macho posee cabeza verde brillante con un collar blanco al final de esta, cuello de color marrón y vientre grisáceo. Posee una característica mancha azul en el lateral de las alas y la cola de color negro y blanco.

Hábitat: Prefiere principalmente zonas como embalses, humedales y riberas con poca vegetación. En zonas urbanas, se pueden ver en parques que estén dotados de estanques, como el Federico García Lorca o en el río Genil.



Tamaño aproximado



Cernícalo vulgar Eurasian kestrel

(*Falco tinnunculus*)

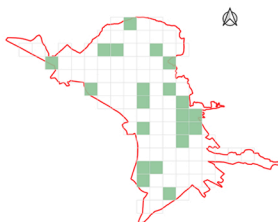


Identificación: Longitud: 31-37 cm; Envergadura: 68-78 cm. Halcón de alas y cola largas. El macho presenta la cabeza y la cola grisáceas, con las alas marrones rojizas y el pecho claro; mientras que la hembra es totalmente de colores marrones. Presenta una mancha debajo del ojo en forma de “lágrima” poco marcada.

Hábitat: Áreas agrícolas extensas, evitando formaciones arbóreas. También pueden nidificar en estructuras como iglesias o tejados de edificios altos. Por ello, pueden encontrarse en la Alhambra, la Vega de Granada o en zonas como el Monasterio de San Jerónimo



Tamaño aproximado



Gavilán común Sparrowhawk

(*Accipiter nisus*)

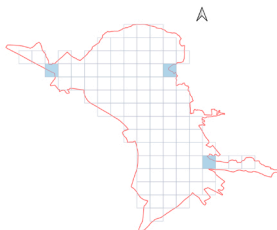


Identificación: Longitud: 29-41 cm; Envergadura: 58-80 cm. Rapaz de pequeño tamaño, de alas anchas y cola larga, la cual posee bandas oscuras tanto en el macho como en la hembra. El macho presenta cabeza y dorso de color grisáceo y el pecho y el vientre con bandas anaranjadas. En la hembra, en cambio, tanto la parte dorsal como las bandas ventrales son de color marrón oscuro.

Hábitat: Se trata de una especie que prefiere hábitats forestales y tienden a evitar espacios abiertos tanto para nidificar como para alimentarse. Se ha podido ver en Granada en la Alhambra y en el campus de Cartuja.



Tamaño aproximado



Águila calzada Booted eagle

(*Aquila pennata*)

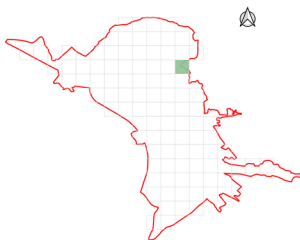


Identificación: Longitud: 42-51 cm; Envergadura: 110-135 cm. Águila de pequeño tamaño. Existen tres morfos principales: el oscuro, el claro (representado en la ilustración) y el intermedio. El morfo claro presenta el pecho y las plumas superiores en tonos pálidos; en cambio, el morfo oscuro presenta coloración más uniforme.

Hábitat: Nidifica en zonas boscosas, pero puede ser vista sobrevolando áreas urbanas a gran altura. Se han visto ejemplares en Cartuja y el parque del Triunfo.



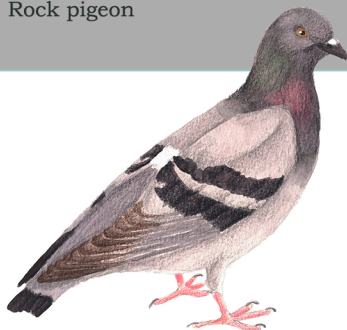
Tamaño aproximado



Paloma bravía

Rock pigeon

(*Columba livia*)

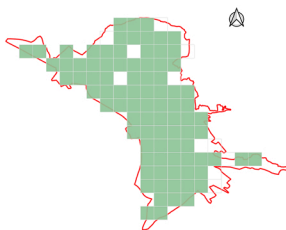


Identificación: Longitud: 30-35 cm; Envergadura: 62-68 cm. Paloma de menor tamaño que la Paloma torcaz, con cabeza y cola gris-azulado oscuro, sin collar blanco, y alas y vientre de un gris más claro. Posee franjas negras en las alas y al final de la cola, y destellos verdes y morados en el cuello.

Hábitat: Esta especie aparece siempre ligada a poblaciones humanas y zonas periurbanas. Es muy común verlas por las calles, en plazas y parques. A su vez, también se encuentran por zonas agrícolas y cultivadas, rechazando todo tipo de formaciones arboladas.

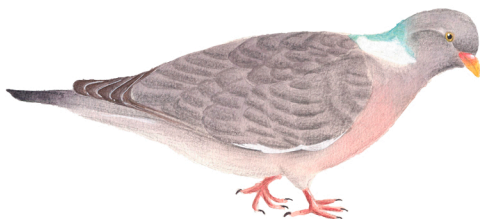


Tamaño aproximado



Paloma torcaz Common wood pigeon

(*Columba palumbus*)

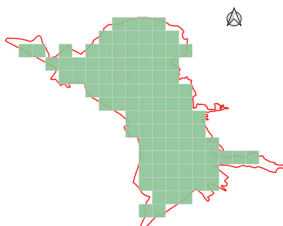


Identificación: Longitud: 38-43 cm; Envergadura: 68-77 cm. Ave de color grisáceo, con una notable mancha blanca en el cuello. Posee destellos malvas y verdes a la altura del cuello y pecho malva rosado. Tiene el pico amarillento con la base rosada. Volando se puede ver una banda blanca ancha en la parte inferior de cada ala.

Hábitat: Prefieren bosques que bordeen espacios abiertos, aunque ocupan multitud de hábitats, como cultivos o zonas urbanas como jardines o parques. En Granada pueden verse en la mayoría de los sitios, pero se destacan el Parque Federico García Lorca.



Tamaño aproximado



Tórtola turca

Eurasian collared-dove
(*Streptopelia decaocto*)

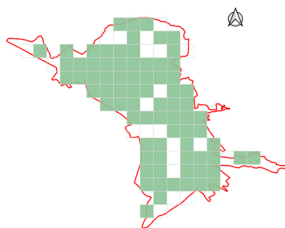


Identificación: Longitud: 29-33 cm; Envergadura: 48-53 cm. Tórtola de tamaño medio, algo más pequeña que una paloma. Es de tonos grisáceo-amarillentos y posee un collar de color negro como carácter muy distintivo. Pueden existir algunos individuos más amarronados y otros más claros. Posee la cola más larga que la de una paloma del mismo color que el cuerpo, y las plumas terminales del ala de un marrón más oscuro.

Hábitat: Suele seleccionar ambientes muy ligados a la presencia de humanos, como pueblos, ciudades y periferias urbanas; cultivos o ambientes forestales muy concretos como bosques de ribera.



Tamaño aproximado



Vencejo común Common Swift

(*Apus apus*)

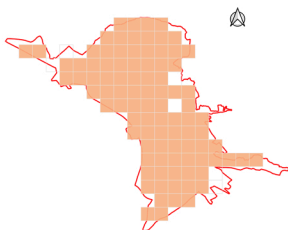


Identificación: Longitud: 17-18,5 cm.; Envergadura: 40-44 cm. Ave que está siempre en vuelo, de tonos marrones y pardos, posee una mancha blanquecina debajo del pico, pero no se aprecia a menos que se vea muy de cerca. Se reconoce por su gran envergadura alar, teniendo las alas ligeramente encorvadas hacia atrás. Suelen ir en grupo.

Hábitat: Se ven especialmente por ciudades y áreas urbanizadas, ya que nidifican en estas zonas. Suelen rechazar zonas de bosques y demás zonas arboladas. Se trata de una especie estival, llega en primavera para reproducirse hasta que termina el verano.



Tamaño aproximado



Abubilla

Eurasian hoopoe

(*Upupa epops*)



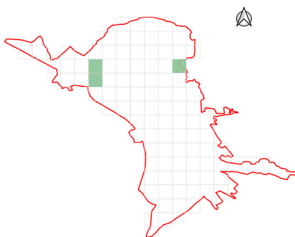
Identificación: Longitud: 25-29 cm.

Ave de medio tamaño, destacando el patrón blanco y negro de las alas y la cola, pico largo y ligeramente curvado hacia abajo, y una cresta desplegable con plumas marrón-anaranjado con manchas negras en el ápice.

Hábitat: Suelen seleccionar zonas como olivares, dehesas de encinas o alcornoques, debido a que suele nidificar en los agujeros que se forman en los troncos. También, debido a su alimentación, se pueden encontrar en pastizales, claros de bosques o bordes de caminos y cultivos.



Tamaño aproximado



Abejaruco europeo European bee-eater

(*Merops apiaster*)



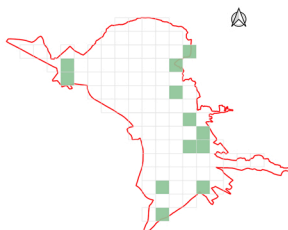
Identificación: Longitud: 25-29 cm.

Muy reconocibles debido a su brillante coloración y a su largo pico. En vuelo sus alas son triangulares y puntiagudas y su cola muestra una pluma central que sobresale visiblemente.

Hábitat: Anida en arenales y bosques pero se pueden ver en los árboles de los entornos semiurbanos volando a media altura. En Granada se encuentran en la Alhambra, Cartuja o la Chana.



Tamaño aproximado



Cojugada común Crested lark

(*Galerida cristata*)



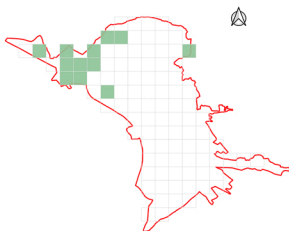
Identificación: Longitud: 17-19 cm.

Ave de distintos tonos de pardos y marrones, moteada. Su rasgo más característico es que posee una cresta larga y puntiaguda. El pecho lo tiene más claro y grisáceo que el resto del cuerpo.

Hábitat: Muestra una clara preferencia por áreas llanas sin relieve, donde predomine el uso agrícola, con escasa vegetación arbustiva y arbórea. También, es muy común verlos en zonas periurbanas. Por ello, podemos verlas por la Vega de Granada, por ejemplo.



Tamaño aproximado



Estornino negro Spotless starling

(*Sturnus unicolor*)



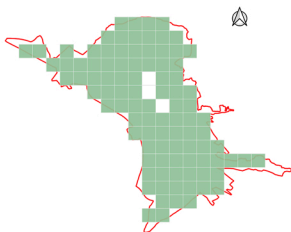
Identificación: Longitud: 19-22 cm.

Exhibe un plumaje completamente negro uniforme de aspecto desaliñado, diferenciándolo muy bien del mirlo común junto a la postura que toman al posarse. Posee pico amarillo anaranjado y patas rosa pálido.

Hábitat: Suele encontrarse en todo tipo de hábitats, tanto forestales como urbanos, sin embargo, mantiene cierta preferencia por ambientes antrópicos, sobre todo en época de reproducción, debido a que nidifican en estructuras como iglesias o conventos.



Tamaño aproximado



Golondrina común Barn Swallow

(*Hirundo rustica*)



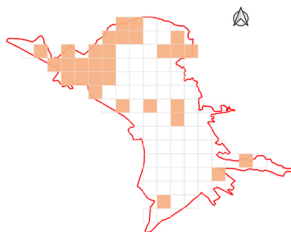
Identificación: Longitud: 17-21 cm.

Especie con píleo y dorso de color azul oscuro brillante y la cara y la barbilla rojizas. Posee las alas y la cola de color marrón. Lo que más le caracteriza es que posee una cola muy horquillada, en la que se pueden ver manchas de color blanco cuando está desplegada.

Hábitat: Suelen preferir hábitats húmedos. A su vez, también se encuentran por zonas con dosel arbóreo como encinares o alcornocales. En muchas ciudades aparecen en época reproductora ya que muchas construyen nidos en estructuras como edificios o casas. Pueden observarse por el Albaicín, el Sacromonte o la Alhambra



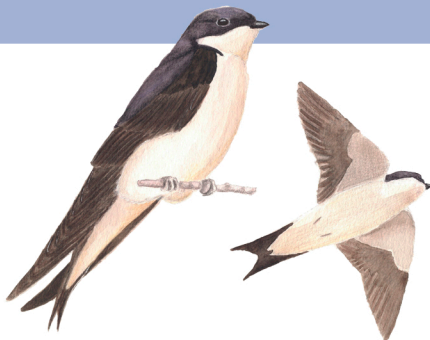
Tamaño aproximado



Avi3n com3n

Common house-martin

(*Delichon urbicum*)



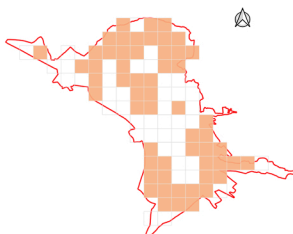
Identificaci3n: Longitud: 13,5-15 cm.

Posee el pecho blanco brillante en contraste con el resto de las partes, las cuales son m3s oscuras. La cabeza y las escapulares son azul oscuro. Al final de la cola, posee una peque1a horquilla, menos marcada que la de la golondrina. Se suelen ver casi siempre volando, teniendo forma de avi3n, de ah3 su nombre.

H3bitat: Ocupa ambientes muy variados, pero donde se ha encontrado una mayor densidad de estos es en zonas de humedales y cultivos de regad3o. En Granada se han visto por el Realejo-zona centro, campus Fuentenueva o campus Cartuja, entre otros.



Tama1o aproximado



Lavandera cascadeña

Gray Wagtail

(*Motacilla cinerea*)



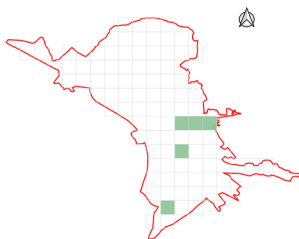
Identificación: Longitud: 17-20 cm.

Posee la cola más larga y las patas más cortas que la lavandera blanca; posee todo el pecho y la zona inferior de color amarillo brillante. A su vez, tiene un babero negro y el dorso y la cabeza de color gris, con una ceja blanca bien marcada.

Hábitat: Se suelen encontrar casi siempre en zonas de ambientes acuáticos con poca vegetación como hábitats cercanos a ríos, aunque se las puede ver en otro tipo de hábitats más secos. Su población es especialmente abundante en el Paseo de los Tristes-Albaicín, ya que se encuentra con facilidad en el río Darro.



Tamaño aproximado



Lavandera blanca White wagtail

(*Motacilla alba*)



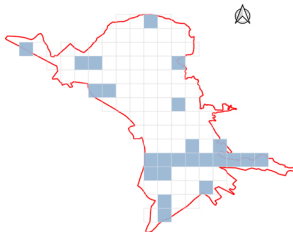
Identificación: Longitud: 16,5-19 cm.

Ave esbelta con una larga cola negra. Posee la cara y el vientre de color blanco y la cabeza y la zona del buche de color negro. A su vez, posee la parte superior de las alas de un color grisáceo, estando formadas estas por plumas blancas y negras. Presenta patas largas de color gris y pico oscuro.

Hábitat: Ocupa principalmente ambientes agrícolas de pequeña altitud, así como riberas o playas. También se les puede ver en zonas urbanas como plazas, parques o jardines. En Granada son abundantes entorno a la Alhambra, por la zona del Río Genil, Fuentenueva o el Carmen de los Mártires.



Tamaño aproximado



Bisbita pratense *Meadow pipit*

(*Anthus pratensis*)



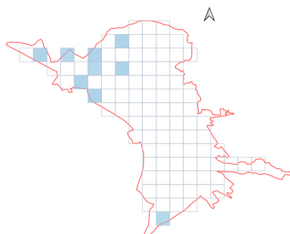
Identificación: Longitud: 14-15,5 cm.

Ave de tonos marrones, moteada; con cola larga y pose esbelta, como las lavanderas. Posee el pecho de tonos más claros que el resto del cuerpo. Sus patas son largas y rosáceas y posee un pico fino.

Hábitat: Se asocia con zonas abiertas sin mucho dosel arbóreo como pueden ser cultivos, pastizales u otros ambientes agrícolas. Suelen encontrarse, por lo tanto, en la Dehesa del Generalife, en la Vega de Granada y en La Chana.



Tamaño aproximado



Tarabilla europea

European stonechat

(*Saxicola rubicola*)



Identificación: Longitud: 11,5-13 cm.

Presenta la cabeza de color negro, incluida la garganta, con un collar blanco a ambos lados del cuello. La parte superior de la cola es blanca en machos y castaño en hembras. Ambos sexos tienen el pecho de color anaranjado y las patas y el pico de color negro.

Hábitat: Esta especie está ligada a zonas abiertas con matorrales, arbustos o claros de bosque. Debido a su forma de caza (esperar en zonas altas hasta ver una presa y lanzarse sobre ella) . En Granada se encuentran en la Alhambra, Carmen de los Mártires o Dehesa del Generalife.



Tamaño aproximado



Petirrojo europeo

European robin

(*Erithacus rubecula*)



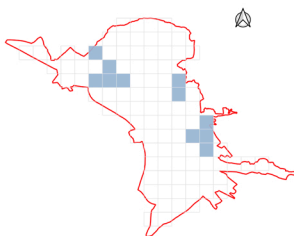
Identificación: Longitud: 12,5-14 cm.

Especie de pequeño tamaño y forma redonda, con un babero rojo anaranjado que le cubre la cara y el pecho. Posee cabeza, alas y cola de colores parduzcos y vientre blanco. Patas muy largas y pico oscuro y de pequeño tamaño.

Hábitat: Particularmente abundante en zonas forestales como bosques y matorrales, por lo tanto, en zonas urbanas suelen verse en zonas de parques y jardines. En Granada, son abundantes en los Cármenes, la Alhambra, Jardines del Triunfo y parque Federico García Lorca.



Tamaño aproximado



Colirrojo tizón

Black redstart

(*Phoenicurus ochruros*)



Identificación: Longitud: 13-14,5 cm.

Ave de pequeño tamaño, muy nerviosa. Los machos suelen ser de color negro y las hembras más grisáceas, ambos tienen una cola larga de un color rojo muy llamativo. El macho, a su vez, destaca por una mancha alar blanca. Tiene patas largas y se le suele ver saltando por el suelo.

Hábitat: Prefieren hábitats de elevada altitud como zonas de montaña en primavera, pero en invierno suele bajar a zonas abiertas como cultivos, zonas rocosas o periurbanas como pueblos o ciudades; en parques y jardines. En Granada se pueden ver por la zona de la Alhambra, por el Realejo o Cartuja.



Tamaño aproximado



Papamoscas gris

Spotted flycatcher

(*Muscicapa striata*)



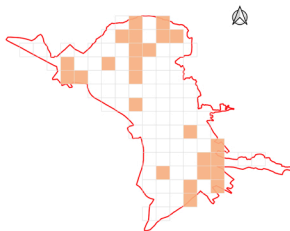
Identificación: Longitud: 13,5-15 cm.

Ave mediana, de tonos pardo-grisáceos. Posee moteado en la cara y en el pecho, dejando el resto del plumaje liso. El vientre es de color blanco y el dorso de tonos más grises.

Hábitat: Se puede encontrar en diversos tipos de hábitat entre los que destacan matorrales, pinares, cultivos arbolados y áreas urbanizadas. Se suele encontrar por toda la ciudad siempre que exista vegetación para encontrar insectos. Además, usa estructuras antrópicas para nidificar.



Tamaño aproximado



Mirlo común

Eurasian blackbird

(*Turdus merula*)



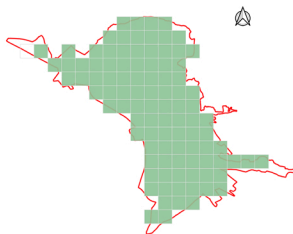
Identificación: Longitud: 23,5-29 cm.

Ave completamente oscura, el macho es totalmente negro y la hembra en tonos marrones. El macho posee un vistoso pico naranja, en las hembras este es de un color más apagado. Es fácil de reconocer también por la postura que adoptan cuando se posan, levantando la cola hacia arriba.

Hábitat: Suele seleccionar cualquier tipo de formación arbórea, cultivos, jardines y parques urbanos. Es una especie muy fácil de ver por la ciudad; sus individuos son abundantes en la Facultad de Ciencias, el parque Federico García Lorca o la Alhambra.



Tamaño aproximado



Curruca capirotada

Eurasian blackcap

(*Sylvia atricapilla*)



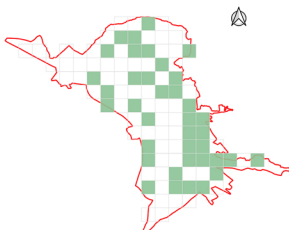
Identificación: Longitud: 13,5-15 cm.

Especie de pequeño tamaño y robusta, posee el cuerpo de distintos tonos de gris, más oscuro en las alas y más claro en el vientre. Lo característico de esta ave es que el macho posee la parte superior de la cabeza (capirote) de color negro, mientras que la hembra la tiene de color marrón claro anaranjado.

Hábitat: Se pueden ver sobre todo en olivares o cualquier zona urbana siempre y cuando puedan abastecerse de insectos o frutos como es el caso de jardines o comederos artificiales. En Granada se han visto por los árboles de los campus universitarios, el Carmen de los Mártires o la Alhambra.

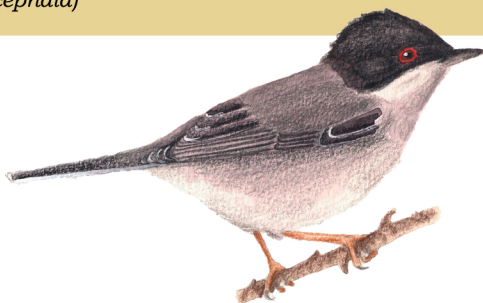


Tamaño aproximado



Curruca cabecinegra Sardinian warbler

(*Sylvia melanocephala*)



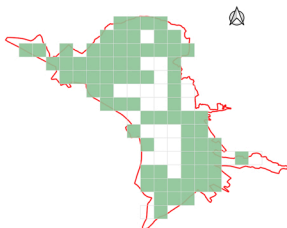
Identificación: Longitud: 13-14 cm.

Se trata de una especie de pequeño tamaño, el macho presenta cabeza de color negro y garganta blanca, con el resto del cuerpo en tonos grises, siendo estos más claros en el pecho. La hembra, en cambio, tiene la cabeza gris, garganta y vientre blancuzcos. Esta especie se distingue por poseer el iris del ojo de color rojo.

Hábitat: Zonas forestales como bosques y matorrales, por lo tanto, en zonas urbanas suelen verse en parques y jardines. En Granada, son abundantes en los cármenes, la Alhambra, Jardines del Triunfo y parque Federico García Lorca.



Tamaño aproximado



Cetia ruiñeñor Cetti's warbler

(*Cettia cetti*)



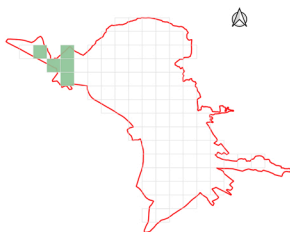
Identificación: Longitud: 13-14 cm.

Ave pequeña y compacta, de cuello corto. Posee tonos marrones lisos, más oscuros en el dorso y más claro-grisáceo en la parte inferior. Tiene un pico puntiagudo y una ceja de color claro marcada. Suele posarse con la cola levantada hacia arriba.

Hábitat: Especie vinculada a formaciones densas de matorral y zonas húmedas; por lo tanto, selecciona bosques de ribera, ríos, embalses y otros humedales. Se pueden ver por el río Genil.



Tamaño aproximado



Cistícola buitrón *Zitting cisticola*

(*Cisticola juncidis*)



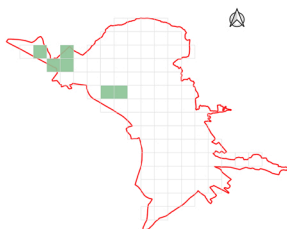
Identificación: Longitud: 10-11 cm.

Ave pequeña, redonda y de cola corta. Es de tonos marrones con listas muy oscuras y marcadas. Posee cola redondeada y con motas blancas que se pueden ver cuando esta está desplegada al vuelo. El macho tiene el pileo oscuro y la hembra lo tiene marcadamente listado.

Hábitat: Selecciona ambientes sin muchos árboles, agrícolas y de cultivo pero que les permita tener agua durante el invierno, como los cultivos de inundación. Es frecuente verlo o escucharlo en descampados de la ciudad, como los de la Barriada de la Juventud.



Tamaño aproximado



Mosquitero común

Common chiffchaff

(*Phylloscopus collybita*)



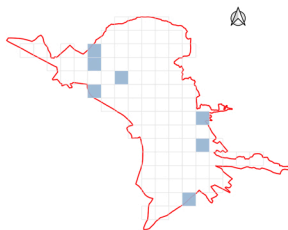
Identificación: Longitud: 10-12 cm.

Ave pequeña y compacta, de tonos amarillentos, verdosos y pardos apagados. Tiene una ceja pálida menos marcada que otros mosquiteros y el pico fino y oscuro, al igual que sus patas.

Hábitat: En época estival es estrictamente forestal, pero en invierno puede encontrarse en todo tipo de ambientes, tanto forestales como sin cobertura arbórea. Por tanto, en invierno se puede ver por toda la ciudad aunque sigue mostrando clara preferencia por zonas húmedas como bosques de ribera.



Tamaño aproximado



Reyezuelo listado Common firecrest

(*Regulus ignicapilla*)



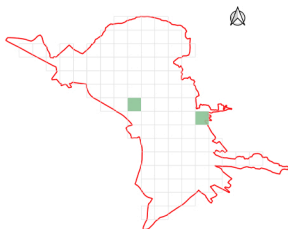
Identificación: Longitud: 9-10 cm.

Se trata de una de las aves más pequeñas de la península Ibérica. Posee el dorso verde pálido y las partes inferiores más claras. Posee una cresta de color naranja en la parte superior de la cabeza que es eréctil en los adultos. Posee el pico oscuro y estrecho y las patas de color marrón verdoso. La hembra posee la cresta más amarillenta que el macho.

Hábitat: Tiene preferencia por zonas forestales. En invierno está más repartido entre hábitats y aparece en setos, matorrales y jardines de ciudades. En Granada puede avistarse en zonas como la Alhambra y Campus de Fuentenueva o Cartuja.



Tamaño aproximado



Chochín común

Eurasian wren
(*Troglodytes troglodytes*)



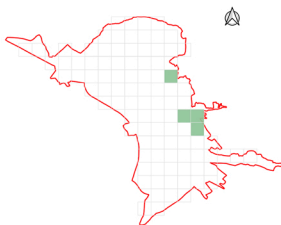
Identificación: Longitud: 9-10,5 cm.

Se trata de una especie muy pequeña, que posee una pequeña cola que suele levantar verticalmente. Está moteada, de colores pardos. Tiene, a su vez, una ceja marrón claro por encima del ojo. Su pico es largo y está un poco curvado hacia abajo.

Hábitat: Normalmente, esta especie se suele relacionar con zonas forestales y, en época invernal, se ve que frecuenta sitios húmedos con mucha vegetación (sobre todo pinares), evitando medios agrícolas y cultivos. En Granada pueden avistarse en zonas con mucha vegetación como la Alhambra o el Carmen de los Mártires.



Tamaño aproximado



Carbonero común Great tit

(*Parus major*)



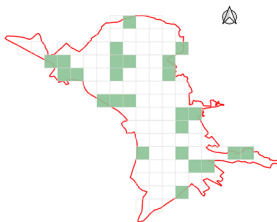
Identificación: Longitud: 12-14 cm.

Posee el cuerpo amarillento con una banda negra central que parte de la cabeza y atraviesa longitudinalmente el pecho y el vientre. La cabeza es negra, con manchas blancas en las mejillas. La hembra posee la franja ventral estrecha y discontinua, menos gruesa que la del macho.

Hábitat: Se trata de una especie forestal que nidifica en huecos de árboles, cajas nido o agujeros en casas viejas. Puede ocupar casi cualquier medio mínimamente arbolado. Se pueden encontrar en zonas de coníferas de la ciudad, como en la Alhambra, la Dehesa del Generalife o el parque Federico García Lorca.



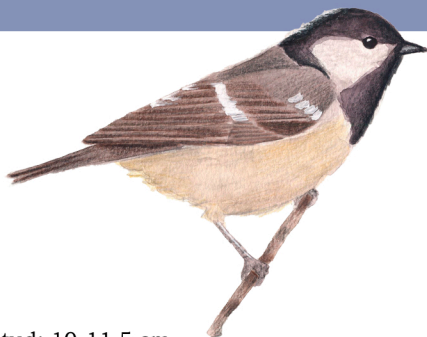
Tamaño aproximado



Carbonero garrapinos

Coal tit

(*Periparus ater*)



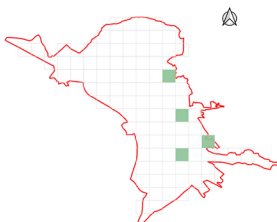
Identificación: Longitud: 10-11,5 cm.

Posee un capirote negro con una marcada mancha blanca en la nuca, mejillas blancas y garganta negra. Se distingue muy bien del carbonero común, ya que tiene colores más apagados, es mucho más pequeño y se suelen encontrar en pinos.

Hábitat: Su distribución se restringe principalmente a pinares y abetales; pueden verse en otros árboles, pero en poblaciones de menor densidad. Se ven muy poco en hábitats urbanos y periurbanos, pero aun así se han podido ver en La Dehesa del Generalife, la Alhambra o el parque Federico García Lorca.



Tamaño aproximado



Herrerillo común

Blue tit
(*Cyanistes caeruleus*)



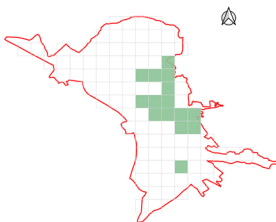
Identificación: Longitud: 10,5-12 cm.

Suele confundirse a lo lejos con el carbonero, solo que esta posee la parte superior de la cabeza, llamada boina, de un color azul brillante. A su vez, posee una lista ocular de color negro que le une el pico con los ojos y la parte posterior de la cabeza.

Hábitat: Selecciona medios arbolados, sobre todo bosques de hayas, robles o encinas. En invierno muestran una mayor preferencia hacia zonas no forestales buscando áreas más cálidas. En Granada pueden verse en la Alhambra, el Carmen de los Mártires, los Jardines del Triunfo o Cartuja.



Tamaño aproximado



Herrerillo capuchino

Crested tit

(*Lophophanes cristatus*)



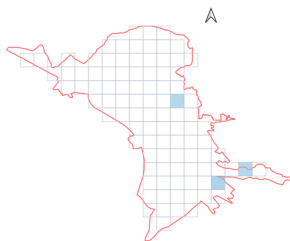
Identificación: Longitud: 10,5-12 cm.

Muy fácil de identificar por la gran cresta puntiaguda blanca y negra que posee. A su vez, tiene la franja negra que cruza el ojo típica de los herrerillos. Sus alas y el dorso son pardos y el vientre algo más claro.

Hábitat: Es un ave estrictamente forestal, requiere manchas extensas de arbolado. Ocupan gran variedad de bosques, aunque suelen preferir masas de coníferas. En Granada se han visto en la Alhambra, el Llano de la Perdiz y Cartuja.



Tamaño aproximado



Mito común Long-tailed tit

(*Aegithalos caudatus*)



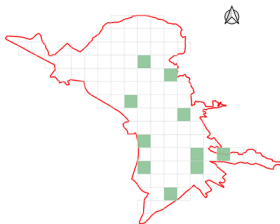
Identificación: Longitud: 12-14 cm.

Ave muy pequeña y redonda, con una larga cola que llama la atención. Posee las plumas de las alas y la cola de color oscuro, mientras que la parte ventral, al igual que ambos lados de la cara, es grisácea.

Hábitat: Se suele encontrar en bosques de especies caducifolias y evitando zonas agrícolas con pocos árboles. En Andalucía hay un porcentaje de poblaciones de mitos muy bajo (10%), pero aun así pueden llegar a verse. En Granada se pueden ver en zonas de gran arboleda como la Dehesa del Generalife, la Facultad de Ciencias o la Alhambra.



Tamaño aproximado



Agateador europeo Short-toed treecreeper

(*Certhia brachydactyla*)



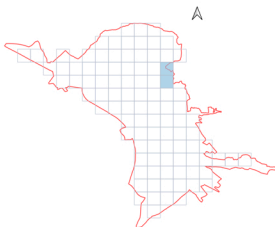
Identificación: Longitud: 12-13,5 cm.

Especie de pequeño tamaño, "ovalada", con cuello muy corto. Posee un pico muy largo y curvado, muy característico. Las plumas de las alas y de la zona dorsal son pardas moteadas y las del vientre y cuello son blancas. Lo más característico de estas aves es que trepan por los troncos de los árboles, lo que las diferencian directamente de otras.

Hábitat: Selecciona zonas arboladas densas, ya que se alimenta de insectos que viven en los troncos de estos árboles. Las mayores densidades se registran en pinares o bosques de abetos. Se han visto en la Dehesa del Generalife y Cartuja.



Tamaño aproximado



Alcaudón común

Woodchat shrike

(*Lanius senator*)



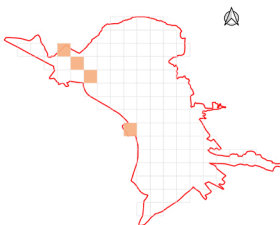
Identificación: Longitud: 17-19 cm.

Es fácil de identificar por el píleo y la nuca de color pardorrojizo y la zona de los ojos negra. Las alas son también negras con una mancha blanca reconocible. Tiene el pico parecido al de las rapaces, más larga la parte superior que la inferior.

Hábitat: Se encuentran en encinares o alcornocales. También se pueden encontrar en otros hábitats como riberas u olivares, siempre en zonas con dosel arbóreo. En Granada se pueden ver por zonas como la Alhambra, la Dehesa del Generalife o algunas zonas agrícolas de los alrededores de la ciudad.



Tamaño aproximado



Urraca común Eurasian magpie

(Pica pica)



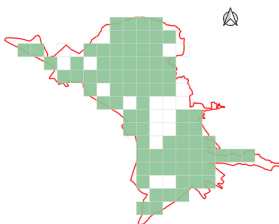
Identificación: Longitud: 40-51 cm.

Es de color blanco y negro principalmente, con una cola muy larga con destellos verdosos y azules en las alas. Suele verse andando en calles y parques o volando, donde se puede distinguir por las alas externas de color blanco y su larga cola recta.

Hábitat: Ocupa principalmente áreas parcialmente arboladas, con alguna zona abierta, y zonas verdes de pueblos o ciudades. En Granada se pueden observar por numerosas zonas como campus universitarios y parques como el Federico García Lorca o los Jardines del Triunfo.



Tamaño aproximado



Arrendajo euroasiático Eurasian jay

(*Garrulus glandarius*)



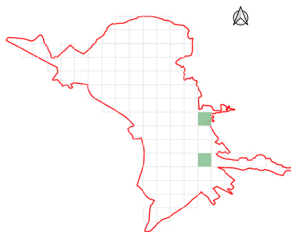
Identificación: Longitud: 32-35 cm.

Se trata de un ave con plumaje muy llamativo, de varios colores. La mayoría del cuerpo presenta un color anaranjado-rosáceo, con una mancha negra debajo del ojo llamada "bigotera". Las alas, en cambio, son de color negro por las puntas con una mancha azul pálido en la zona anterior de estas.

Hábitat: Muestra preferencia por medios forestales de todo tipo, evitando notablemente las zonas deforestadas y urbanas en general. Aun así, se pueden observar en zonas como la Alhambra o el Carmen de los Mártires.



Tamaño aproximado



Grajilla occidental

Eurasian jackdaw

(*Corvus monedula*)



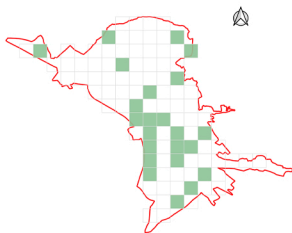
Identificación: Longitud: 30-34 cm.

Córvido de pequeño tamaño y de color negro. El carácter más distintivo de este es la presencia de una zona gris en los laterales de la cabeza y nuca. Posee un pico más pequeño que el resto de córvidos y unos ojos azul claro intensos.

Hábitat: Es abundante en zonas cultivadas y zonas con árboles dispersos. Para nidificar utiliza agujeros en diversos sitios, tanto naturales como estructuras antrópicas. Por eso, en la ciudad es fácil verlos en grandes edificios como el Monasterio de San Jerónimo, la Alhambra o zonas más naturales como el Parque Federico García Lorca.



Tamaño aproximado



Rabilargo ibérico

Iberian magpie
(*Cyanopica cooki*)



Identificación: Longitud: 31-35 cm.

Córvido esbelto de larga cola, siendo esta casi tan larga como el resto del cuerpo. Posee colores muy contrastados: cabeza negra, cuerpo marrón y alas y cola celeste claro.

Hábitat: Habita en zonas boscosas abiertas, suelen ir en grupo. Suele evitar las zonas urbanas, por eso en Granada se han visto al principio del Camino Fuente del Avellano.



Tamaño aproximado



Gorrión común House sparrow

(*Passer domesticus*)



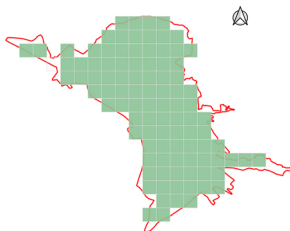
Identificación: Longitud: 15-17 cm.

Se trata de un ave de pequeño tamaño y pico desarrollado. Muestra colores pardos muy destacados en machos y más suaves en hembras. El macho posee un píleo grisáceo y los lados de la cabeza marrón rojizo. En cambio, la hembra es gris parduzca sin manchas negras.

Hábitat: Ocupan principalmente ambientes con influencia antrópica como cultivos de regadío o zonas urbanizadas. La densidad de esta especie es muy baja en zonas de alta montaña o bosques densos. En Granada es una especie ubicua.



Tamaño aproximado



Pinzón común Common chaffinch

(*Fringilla coelebs*)



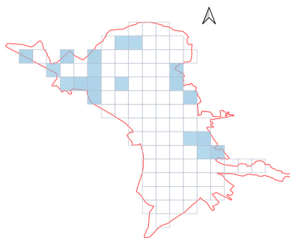
Identificación: Longitud: 14-16 cm.

Ave muy reconocible por su coloración, poseyendo pecho y cara rosados, cabeza y cuello azul grisáceo y las plumas de las alas y la cola blancas y negras. Posee cola larga y pico grueso. El macho posee colores más vivos que la hembra y las manchas blancas son más marcadas.

Hábitat: En época reproductora es un ave forestal estricta, pero en invierno pasa a ser más generalista en cuanto al hábitat. Por lo tanto, se le puede encontrar en zonas arboladas, agrícolas o zonas más abiertas como cultivos. Se pueden observar en la Dehesa del Generalife y en la Alhambra.



Tamaño aproximado



Pardillo común

Eurasian linnet
(*Carduelis cannabina*)



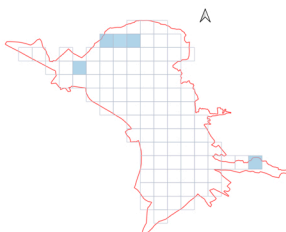
Identificación: Longitud: 12,5-14 cm.

Esta especie posee la cabeza de color grisáceo y el cuerpo de tonos pardos a excepción del píleo y el pecho que son de color rojo brillante. Posee cola larga y pico corto y gris.

Hábitat: Suelen encontrarse en zonas con árboles dispersos, cultivos y descampados y zonas alteradas por el hombre. En Granada, se han observado en el barrio de La Chana y el Almanjáyar.



Tamaño aproximado



Jilguero europeo

European goldfinch
(*Carduelis carduelis*)



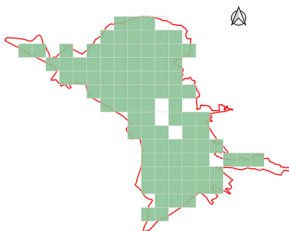
Identificación: Longitud: 10,5-13,5 cm.

Muy reconocible por la mancha roja que posee en el centro de la cara, además del píleo y la nuca de color negro. Su cuerpo es de tonos marrones y las alas son negras con manchas blancas, con plumas externas amarillas.

Hábitat: Se destacan hábitats como cultivos o encinares y alcornocales, pero especialmente eligen zonas con una elevada influencia antrópica, tales como ciudades o áreas periurbanas. Se pueden ver por toda la ciudad siempre que haya zonas arbóreas y herbáceas cerca, como el Parque García Lorca, La Chana o la Facultad de Ciencias.



Tamaño aproximado



Verderón común

European greenfinch

(*Chloris chloris*)



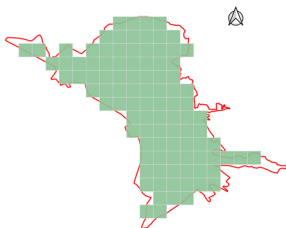
Identificación: Longitud: 14,5-16 cm.

Especie de pequeño tamaño, con un destacable pico grueso bien desarrollado. Posee coloración verde amarillenta en todo el cuerpo con una mancha grisácea en la mejilla. La hembra posee los colores más apagados y menos amarillentos.

Hábitat: Tiende a seleccionar hábitats ocupados por cultivos, así como ciudades y áreas periurbanas. A la hora de seleccionar áreas naturales, selecciona las que tienen vegetación de ribera. Se pueden ver por toda la ciudad siempre que haya zonas arbóreas y herbáceas cerca, como el Parque García Lorca, La Chana o la Facultad de Ciencias.



Tamaño aproximado



Serín verdecillo

European serin
(*Serinus serinus*)



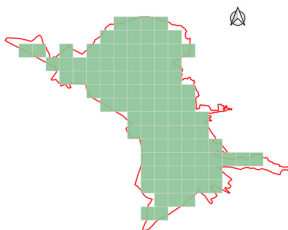
Identificación: Longitud: 11-12 cm.

Parecido a un gorrión, aunque algo más pequeño. Posee cabeza y pecho amarillo chillón, aunque el píleo y las mejillas son de color oliváceo. Posee motas oscuras por la cabeza y el cuerpo. Pico pequeño y grueso. La hembra posee tonos más pálidos que el macho.

Hábitat: Suelen encontrarse en zonas arbóreas tanto forestales como de cultivo. Es también abundante en zonas periurbanas como parques o jardines. Se pueden ver por toda la ciudad siempre que haya zonas arbóreas y herbáceas cerca, como el Parque García Lorca, La Chana o la Facultad de Ciencias.



Tamaño aproximado



Picogordo común Hawfinch

(*Coccothraustes coccothraustes*)



Identificación: Longitud: 16,5-18 cm.

En comparación con otras especies de su misma familia, se trata de una especie bastante grande. Lo que más llama la atención es su pico grande y grueso; su cabeza es bastante grande. Predominan los tonos marrones, aunque posee al final de las alas plumas de un azul brillante.

Hábitat: Se encuentran en bosques de gran dosel arbóreo. En Granada se pueden ver en parques y jardines sin mucha alteración antrópica ni ruido, como algunos del Albaicín.



Tamaño aproximado



Piquituerto común Red Crossbill

(*Loxia curvirostra*)



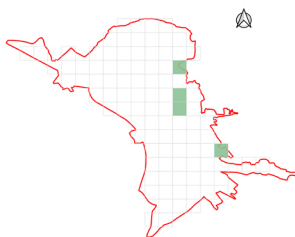
Identificación: Longitud: 15-17 cm.

Ave pequeña, siendo el macho de tonos rojizos y la hembra de tonos marrones verdosos. Lo que más llama la atención es el pico, con la mitad superior curvada hacia abajo y la inferior curvada hacia arriba, siendo este una adaptación para extraer las semillas de las piñas. Posee las plumas de las alas y la cola en tonos marrones.

Hábitat: Muestran preferencia clara por bosques de coníferas, ya que se alimentan de las semillas de las piñas. Además, suelen permanecer en estos durante todo el año. En Granada se han podido ver en sitios como la Alhambra o los Jardines de Triunfo.

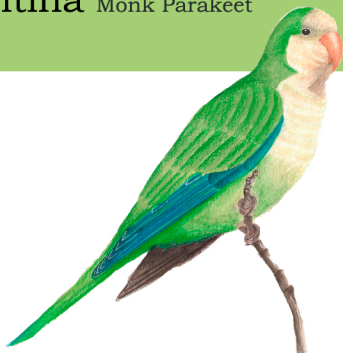


Tamaño aproximado



Cotorra argentina Monk Parakeet

(*Myiopsitta monachus*)



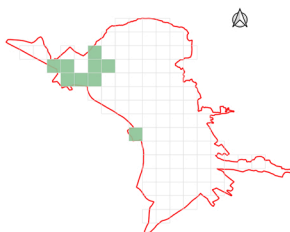
Identificación: Longitud: 28-31 cm.

Especie invasora perteneciente al sur de América. Se trata de un loro de mediano tamaño que posee un color verde amarillento muy llamativo en todo su cuerpo, excepto en algunas plumas de las alas, las cuales son azules. El pecho y la zona de la garganta son de un color grisáceo.

Hábitat: Al ser una especie introducida exótica, su hábitat está muy ligado a zonas urbanas, siempre que estas doten de árboles para que puedan nidificar. En Granada puede ser vista por diversos parques y plazas, como el parque Federico García Lorca, zona de Cerrillo de Macarena y Bobadilla.



Tamaño aproximado



Estrilda común Common waxbill

(*Estrilda astrild*)



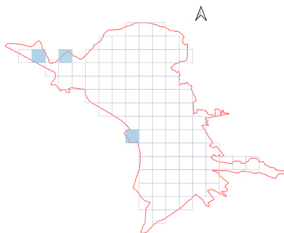
Identificación: Longitud: 11-12 cm.

Se trata de una especie africana introducida. Es de pequeño tamaño, de colores pardos-grisáceos entre los que destaca un antifaz de color rojo brillante, al igual que su pico. Posee también una mancha del mismo color rojo en el centro del vientre. Suelen ir en bandadas bastante grandes.

Hábitat: Cría en carrizos, pero suelen frecuentar zonas con vegetación y zonas con actividad antrópica, ya que se trata de una especie invasora. En Granada se encuentran por el barrio de La Chana.



Tamaño aproximado



Especies ocasionales

Cernícalo primilla Lesser kestrel
(*Falco naumanni*)



Tamaño aproximado



Ruiseñor pechiazul Bluethroat
(*Luscinia svecica*)



Tamaño aproximado



Especies ocasionales

Cormorán grande Great Cormorant
(*Phalacrocorax carbo*)



Tamaño aproximado



Pito real Eurasian Green Woodpecker
(*Picus viridis*)



Tamaño aproximado

